

PROCEEDING BOOK

7th INTERNATIONAL CONFERENCE OF INTERRELIGIOUS
AND INTERCULTURAL STUDIES (ICIIS)



**“LIVING THE NEW NORMAL:
ACHIEVING RESILIENCE AND
ENSURING SUSTAINABLE
FUTURE”**

Supported by:



**PUBLISHED BY:
UNHI PRESS
2021**

PROCEEDING BOOK OF
7th ICIIS
Virtual International Conference of Interreligious and Intercultural Studies
Living the New Normal:
Achieving Resilience & Ensuring Sustainable Future
UNHI DENPASAR, 30 September 2021



UNHI PRESS

**PROCEEDING BOOK OF
7th ICIS
Virtual International Conference of Interreligious and Intercultural Studies
30 September 2021
Living the New Normal:
Achieving Resilience & Ensuring Sustainable Future**

Organizing Committee:

Head of Organizer : Prof. Dr. Ir. Euis Dewi Yuliana, M.Si

Secretary : Dr. I Putu Sastra Wibawa, S.H., M.H

Treasurer : Dra. Sulandjari, MA

Steering Committee :
I Putu Darmawan
I Wayan Tantra
I Gusti Agung Paramita

Reviewers :

W.A. Sindhu Gitananda,
I Wayan Wahyudi,
MA Widyatmika

Ediorial Board :

IK Ardhana
D Sofjan,
Y Maunati

Editor :

I Ketut Ardhana,
Dicky Sofjan,
Yekti Maunati,
Euis Dewi Yuliana,
Alberto G. Gomes,
Michael Kuhn,
Nestor T. Castro,
Morad Moulai Hadj,
Al Makin,
Judith Schlehe

Setting / Layout :

I Kadek Noppi Adi Jaya

Publisher :

UNHI PRESS

Editorial Staff :

UNHI PRESS
Jl. Sangalangit, Tembau Penatih, Denpasar-Bali
Telp. (0361) 464700/464800
Email : unhipress@unhi.ac.id

Preface

Om Swastyastu

It gives me great pleasure to extend to you all a proceeding book of the 7th International Conference of Interreligious and Intercultural Studies. Universitas Hindu Indonesia would like to say how grateful we are to the scientist, scholar, and researcher who have contributed in the 7 th ICIIS with an insightful theme: Living The New Normal: Achieving Resilience And Ensuring Sustainable Future on 30 September, 2021.

On this proceeding book, there are 10 papers presented organized by Universitas Hindu Indonesia in collaboration with International Consortium for Religious Studies-Universitas Gadjah Mada (ICRS UGM Yogyakarta), Research Center for Area Studies-The Indonesian Institute of Sciences (PSW-LIPI Jakarta), and International Federation of the Social Sciences Organisation (IFSSO). The greatest academic issues that discussed are the general and specifics issues in Achieving Resilience And Ensuring Sustainable Future during the pandemic. How faith, religion, tourism, economic, political aspects and also culture in the broaden sense could be functioned as support systems in dealing with the new challenges after the experience of hardship with the pandemic that has ravaged religious practices, and has disturbed economic as well as political and cultural aspects of life. Reformulation of worthy elements from cultural values rooted in the society could be practiced or repracticed to deal with a new normal life or even a normal life again. Lessons learned from different countries in dealing with the pandemic could be shared in this conference so that any weeknesses of previous life with pandemic, shall not be repeated by others

In this precious moment, I would like to express our gratitude Hilmar Farid, Ph. D.(the General Director of Culture-the Ministry of Education and Culture-the Republic of Indonesia who gave a valuable speech at this conference. I would like also to convey my appreciation to all invited speakers, both local and broad scholars. We consider that the papers contribution of participants and speakers is exactly the main thing. Through these articles, we explore and develop smart ideas to deal with the threat to the social and culture resiliencies. There are many strategies could be applied by lessons learned from the bad impacts of the pandemic in reviving to the new normal life or even a normal life.

We sincerely hope that this book could be an academic references for scholars from various fields of interest.

Om santih, santih, santih, Om

Denpasar, September 2021

Prof. Dr. drh. I Made Damriyasa, M.S
Rector Of Universitas Hindu Indonesia

TABLE OF CONTENTS

	PAGES
Preface	i
Content	ii
BAB. I	
Towards a sociological analysis of the effect of covid-19 pandemic on the Algerian society.....	1
(Prof. Morad Moulai Hadj)	
Cosmological Visions, Multispecies Practices, and Planetary Health in Pandemic Times	6
(Judith Schlehe)	
Intellectual Capital in Achieving Sustainability Village Credit Institution Sustainability	16
(Mirah Ayu Putri Trarintya, Ida Ayu Putu Widani Sugianingrat)	
Wellness Tourism as a Form of Adaptation to the Dynamics of Bali Tourism In the New Normal Era	24
(Herny Susanti, Yayati Wilyadewi)	
The Value Of Pancasila In Foundation Financial Accountability Practices	38
(Cokorda Gde Bayu Putra, Ni Komang Sumadi, Ni Ketut Muliati)	
Debts, Receivables, And Collateral Auctions Based On <i>Paswara</i> As A Local History Source	50
(Ida Ayu Wirasmini Sidemen)	
Creating A Sustainable Economic Development Model Through The Development Of The Tanah Lot Area As A Spiritual Tourism Destination	58
(Putu Krisna Adwitya Sanjaya, I Gusti Ayu Wimba)	
Determination of Favorite E-Commerce in Indonesia in a Decision Support System Using the SWARA-ARAS Method.....	69
(Kadek Oky Sanjaya, Gede Surya Mahendra)	
BAB. II	
Religious and Cultural Studies: The Role of Intellectual Through Tengku Amir Hamzah Works.....	80
(Asmyta Surbakti, Vanesia Amelia Sebayang)	
Erpangir Ku Lau Ritual: Between Religion and Identity	87
(Vanesia Amelia Sebayang, Asmyta Surbakti, Torang Naiborhu)	

Catholic Church, Covid 19 Pandemic, And New Normal Life In Bali.....	93
(Fransiska Dewi Setiowati Sunaryo, Anak Agung Ayu Rai Wahyuni)	
Religious Conflict during the Covid 19 Pandemic.....	102
(I Wayan Budi Utama, I Gusti Agung Paramita)	
Rethinking School Design Post-Covid-19 Pandemic.....	106
(I Kadek Pranajaya, Kadek Risna Puspita Giri, Ni Made Emmi Nutrisia Dewi)	
Traditional Market Building Design and Facilities Case Study : Morning Market in Legian Traditional Village, Badung Regency	115
(I Wayan Muka, I Wayan Artana, Cokorda Putra, Ida Ayu Putu Sri Mahapatni, AAA. Made Cahaya Wardani)	
Internal And External Factors On The Maintenance Of Pavement Construction And Road Drainage Of Denpasar City In Pandemy Covid-19	124
(Made Novia Indriani, I Nyoman Suta Widnyana, I Putu Laintarawan, I Made Harta Wijaya, IB Wirahaji)	
BAB. III	
Acceleration of School Digitalization Programs as the Preparation for the Challenges in the Industrial Era 5.0	136
(I Made Astra Winaya, I Gede Sujana, Gede Sutrisna)	
The Influence Of Online Learning Methods And LearningInterest On Learning Outcomes Of Hindu Religion At State 4 SD Darmasaba Academic Year 2020-2021 ...	144
(I Gusti Ayu Suasthi, I Ketut Winantra, Ni Made Surawati, I Nengah Artawan, Siluh Putri Patni Sundari)	
Digitalization Of <i>Lontar</i> , The Millenials Reading	154
(I Made Sudarsana)	
Digital Transformation: Improving the Quality of Public Services Through the Implementation of E-Government in Bali.....	158
(I Putu Putra Astawa, Made Dian Putri Agustina)	
Digital Based Learning Management in New Normal.....	164
(Ni Made Indiani, Ni Made Sukrawati, Ni Putu Suwardani)	
BAB. IV	
Medicine Plants In The <i>Lontar</i> Manuscript " <i>Taru Pramana</i> " And It Uses For Cough Medicine	175
(I Nyoman Arsana And Ni Ketut Ayu Juliasih)	
The Discourse of Imunity Maintenance in Hindu Tradition of <i>Samkhya-Yoga</i> and <i>Usadha</i>	183
(I Wayan Suka Yasa, W.A. Sindhu Gitananda, I Nyoman Sridana)	

Adaptation Of New Habits At Indigenous Events In The Face Of Covid-19	190
(Ida Ayu Komang Arniati, Ida Ayu Surya Wahyuni, I Gst Ayu Sri Yudari)	
Trisamaya: Building the Resilience of Societies based on Time Reflexivity	199
(Ida Bagus Gde Yudha Triguna, Anak Agung Ngurah Sadiartha, Anak Agung Inten Mayuni)	
The importance of plant diversity in mitigating the outbreak of coronavirus.....	210
(I Gede Ketut Adiputra, I Made Sumarya, AA Sauca, I Nyoman Arsana)	
Tabuh Rah : Simbolik Harmonis Dengan Alam Semesta.....	219
(Ida Bagus Dharmika, Ida Bagus Suatama, I Gusti Bagus Wirawan, I Wayan Sukarma)	
Differences Of Interest Seasons Towards The Amount Of Production Of Honey By The Apis Cerana Type In Pelaga Village, Petang, Badung During 2020	227
(A.A Komang Suardana, Ni Luh Gede Sudaryati, I Wayan Wahyudi)	
BAB. V	
Genggong Arts And The Genggong Kutus Batuan Community Model Of The Revival Of Genggong Art In The Postmodern Era.....	230
(I Nyoman Winyana, I Ketut Gde Rudita, I Wayan Sukadana)	
The Importance Of Psychological Aspects And Motivation For Students In Learning Hindu Religious Education In The Era Of The Pandemic Covid-19	239
(Ni Made Sukrawati, Wayan Paramartha, Ni Made Indiani)	
Character Education, New Focus Of Education.....	246
(Ida Ayu Gde Yadnyawati, I Ketut Gading, Ni Putu Astiti Pratiwi)	
Baligraphy Perspective of Religious Hindu Aesthetic Education.....	252
(I Kadek Sumadiyasa, I Gede Satria Budhi Utama, I Wayan Arissusila)	
The Correlation Of <i>Satyam Shivam Sundaram</i> Concept In Hindu Religion And Arts Education.....	263
(I Gusti Ketut Widana)	
Religious Moderation Education: The Importance Of Local Wisdom In Acknowledging Harmony	274
(Ni Putu Suwardani, Putu Nomy Yasintha, Ni Luh Putu Dina Susanti)	
Bondres Clekontong Mas Art Performance As A Media Increasing Immunity During Pandemic.....	286
(I Komang Dedi Diana, I Made Sugiarta, Ida Ayu Gede Prayitna Dewi, Ni Luh Putu Wiwin Astari, A.A Dwi Dirgantini)	

Organizing Adi Adhyatmika Towards Living The New Normal (Perspective Of <i>Usada</i> Bali)	298
(Ida Bagus Suatama, Sang Ayu Made Yuliari, Putu Lakustini Cahyaningrum)	
BAB VI	
Strategy for Cultivating Creativity Children's Learning Based on Local Wisdom Values in the Covid-19 Pandemic Era	307
(I Ketut Suda)	
The signification of Color in Balinese Art and Culture	317
(I Wayan Karja)	
Local Wisdom (Hindu) As Cultural Identity For Character Education	323
(I Wayan Winaja, I Wayan Sukma Winarya Prabawa, Putu Ratih Pertiwi)	
Implementation The Dharmagita Song Of Hindus Via Virtual	330
(I Ketut Subagiasta)	
The Effectiveness Of Anti Bacterial Infusion Of Sweet Wood (<i>Cinnamomum burmanii</i>) On The Number Of Bacteria In The Hands	339
(Ida Ayu Kade Ratna Sukmadewi, Euis Dewi Yuliana, Israil Sitepu)	
The Role Of Hindu Women In Realizing Family Resilience.....	346
(Ida Ayu Tary Puspa, Ida Bagus Subrahmaniam Saitya)	
BAB. VII	
Transformation Of Balinese Traditional Law In The National Law Development	351
(I Putu Gelgel)	
Badung Regency Government Public Complaint Service: Community Accessibility to Public Services During The Covid-19 Pandemic.....	359
(Yasinta, Putu Nomy, and Ni Putu Suwardani)	
The Influence Of Machiavellian Traits, Work Experience, And Professional Commitment On The Ethical Decisions Of Tax Consultants In Bali: Belief In The Law Of Karma As A Moderating Variable.....	365
(Ni Wayan Yuniasih, Anak Agung Ketut Agus Suardika, Sang Ayu Putu Arie Indraswarawati)	
The Dilemmatic Of Legal Protection Of Barong Dancers: Workers In Tourism Attractions And Preservation Of Culture In Bali During The Covid-19 Pandemic.....	383
(I Wayan Gde Wiryawan)	
Harmonization Of Legal Development For Corruption Eradication In Indonesia: An Alternative Strategy.....	396
(Ni Luh Gede Hadriani, I Putu Gelgel)	
Law, Ethics and Politics in Comparative Perspectives.....	405
(I Wayan Sedia)	

BAB. VIII

Virtual kite festival, Pada Situasi Pandemi Global Sebagai Salah Satu Kontruksi Budaya Baru Dalam Menjaga Ketahanan Tradisi Melayangan di Bali	409
(I Gede Varga Danis Whara)	
The Meaning and Function of Traditional Woven Fabrics in Dusun Sade, Rembitan Village, Central Lombok.....	415
(Ni Putu Diandra Aprillia Andina)	
The Use Of Code Mixing In Arja Performing Arts In Bali For Existence In The Age Of Globalization.....	429
(I Made Ariawan)	
Symbolic <i>Ngaben</i> As The Power Identity Of TheElite Puri Agung Ubud	434
(I Gusti Ngurah Guna Wintara)	
The Development of the Bali United Football Club and the Implications on the Life of the Community of Gianyar Regency	441
(I Putu Satria Prayoga)	
The Profession Change Of Tourism Workers When Affected By The COVID-19 Pandemic In Ubud District,Gianyar, Bali	457
(Ida Bagus Kadek Rizky Arisman)	
Pancasila as the Foundation for Strengthening the Valueof Local Wisdom at Sukawati Art Market	463
(Dewa Made Mega Prawira)	
Dampak Globalisasi Terhadap Makna Tenun Ikat Masyarakat Kepulauan Solor.....	469
(Evansia Lete Lein)	
The Impact Of Globalization In Maintaining The Oral TraditionOf Susuano I Baru Folk Chants In The Midst Of Its Collective Community Located In Morosi District Of Konawe Regency	478
(Rosa Damayanti Tambi)	
The Role of Traditional Knowledge in The Community ofThe Tenganan Traditional Village as A Conservation of Natural Resources.....	485
(I Gede Ngurah Arya Tresna Dharma)	
Betawi Ethnic: Critical Discourse Study	491
(Ajeng Widjaya Pangesti)	
The Characteristic Value of Rodat Traditional ArtMovement in Bali.....	499
(Rustiani Erwn Yuni Astiti)	
Ngerebong Ceremony Dynamics In Kesiman VillageDenpasar City 1999-2019	507
(Ni Made Odi Tresna Oktavianti)	

Mask Goes Beyond Health: Mask-Wearing in Japan to Conform to Idealized of Beauty Standards.....	520
(Ni Luh Putu Ari Sulatri)	
Practice of Power Relations in the Development of University Electronic Collections in Bali.....	526
(I Putu Suhartika)	
BAB. IX	
Commodification of Digital Services in The Library	537
(Ni Putu Premierita Haryanti)	
Politics of Identity of the Mahabharata Comic by Gun Gun Aswamedha Parwa's Story in the New Normal Context.....	542
(I Wayan Nuriarta)	
Environmental Education 4.0: Learning, Having Fun and Making Contact with Nature at Bali Botanical Garden.....	548
(Renata Lusilaora Siringo Ringo)	
Barong Kunti Sraya: Magis Religious Dance Drama Performance.....	557
(I Kadek Puriartha)	
Transformation of Public Services in Village Service Improvement	563
(I Dewa Ayu Putri Wirantari, Ni Nyoman Sri Astuti)	
The Effectiveness of the Village Owned Enterprise Program (BUMDes) on the Economic Development of Village Communities (Case study: Tembuku Village, Tembuku District, Bangli Regency).....	570
(I Dewa Ayu Putri Wirantari, Ni Putu Mitasari)	
BAB. X	
<i>Pengusada</i> : Balinese Traditional Healing Its Concepts And Practice	577
(Sang Ayu Made Yuliari, Vissia Ita Yulianto)	
The Concept Of Health And Illness In The Local Wisdom Of The Balinese Society...	590
(Putu Lakustini Cahyaningrum, I Ketut Ardhana)	
Menyama Braya's Local Wisdom To Overcome Financial Difficulties During a Pandemic	601
(Ni Ketut Muliati, Sri Sunarti Purwaningsih)	
Harmonization Of Sustainable Development With Marine Conservation Rituals : The Development of <i>Nyepi Segara</i> As A Community Capital	614
(Ni Nyoman Adityarini Abiyoga Vena Swara, I Gede Putu Kawiana, Ni Luh Adisti Abiyoga Wulandari)	

Patterns of Utilization of “ <i>Karang Panes</i> ” in Trade and Service Areas	629
(Ni G.A.Diah Ambarwati Kardinal, Sulandjari)	
BAB XI	
PURI KESIMAN : Towards 19th Century Change and Continuity	641
(Sulandjari)	
Postmodernist Resistance Representation in <i>Kakawin Sutasoma</i>	651
(Ida Ayu Wimba Ruspawati)	
<i>Catur Guru</i> in the Millennial <i>Wayang Wong</i> Performing Arts.....	659
(Ni Made Ruastiti, I Komang Sudirga, I Gede Yudarta)	
The Analysis Of Tourists’ Motivation To Visit Kuburan Wangi Trunyan.....	674
(Made Wahyu Adhiputra)	
The Use of Social Media as Learning Media During COVID 19 Pandemic in Educational Philosophy.....	679
(Putri Ekaresty Haes)	
APREVENTIF WABAH COVID-19, SAAT “NYEPI” (Kajian Perspektif Agama Hindu).....	687
(I Wayan Watra, I Wayan Suarda, dan Ni Wayan Karmini)	
The Cognitive Memory of Handling and Treatment of Gering Sasab Mrana based on Lontar in Bali: An Ethnomedicine Study.....	713
(I Nengah Duija, I Nyoman Rema)	
THE EXISTENCE OF KERIS AND TUAH KERIS BASED ON THE LONTAR PAKEM KERIS (Hindu Theological Perspective).....	741
(Pande Wayan Renawati)	

APREVENTIF WABAH COVID-19, SAAT “NYEPI” (Kajian Perspektif Agama Hindu)

Oleh: I Wayan Watra, I Wayan Suarda, dan Ni Wayan Karmini
Email: w.watra@yahoo.co.id

Abstrak

It was truly extraordinary that the Corona Covid 19 Virus plague, which hit the world, including the Indonesian people. Viruses are small infection clots made of DNA or RNA, and are wrapped in a protein coat. With its spread is very powerful, with victims continues to grow. As a result of the outbreak of Corana Covid 19 virus coincides with Nyepi day March 25, 2020, which was cited on March 26, 2020 in Indonesia experienced 790 cases, died 58 cases, and recovered 31 cases. Specifically in Bali there were 9 cases, and two foreigners died. Then on an international basis as of March 25, 2020, in the World 467,090 cases, 2,283 died, 46,316 recovered. In history, there has never been a great virus like this. This article examines more deeply, especially in Bali related to this outbreak that has similarities to the grubug gering, and how to prevent it. After reviewing, it turns out that this plague case had existed in the kingdom era in North Bali and also in southern Bali, which is called the grubug gering, which is the death of a large number of people for no apparent reason. How to prevent it can be done on a scale (scientific), following the government's instructions. Then it is combined with non-scientific (non-scientific) incentives through traditional Balinese culture such as handling grubby Grubug gering epidemics, praying by means of kitchen spices, to obtain safety for humanity.

Keywords: Preventive, Covid Disease, Nyepi, Gering Agung.

Abstrak

Sungguh amat luar biasa wabah *Virus Corona Covid 19*, yang melanda dunia, termasuk bangsa Indonesia. Virus gumpalan infeksi kecil yang terbuat dari DNA atau RNA, dan terbungkus dalam mantel protein. Dengan penyebarannya sangat dahsyat, dengan korban terus bertambah. Akibat dari mewabahnya virus Corana Covid 19 bertepatan dengan hari Nyepi 25 Maret 2020, yang dikutip tanggal 26 Maret 2020 di Indonesia mengalami kasus 790, Meninggal 58 kasus, dan sembuh 31 kasus. Khususnya di Bali terdapat 9 kasus, dan dua orang asing yang meninggal. Kemudian secara internasional per tanggal, 25 Maret 2020, di Dunia 467.090 Kasus, 2.283 meninggal, 46.316 Sembuh Sepanjang sejarah belum yang saya tahu tidak pernah ada virus yang hebat seperti ini. Tulisan ini mengkaji lebih dalam lagi, khususnya di Bali terkait dengan wabah ini yang ada persamaannya dengan *Grubug gering*, dan bagaimana cara pencegahannya. Setelah dikaji ternyata kasus wabah ini pernah ada pada jaman kerajaan di bali Utara dan juga di Bali selatan, yang disebut dengan grubug gering, yaitu meninggalnya manusia dalam jumlah banyak tanpa sebab yang jelas. Cara pencegahannya dapat dilakukan secara *sekala* (ilmiah), mengikuti petunjuk pemerintah. Kemudian dipadukan dengan prepentif yang bersifat *niskala* (non ilmiah) melalui budaya tradisional Bali seperti penanganan wabah *Grubug gering*, berdoa dengan sarana berupa bumbu dapur, untuk memperoleh keselamatan bagi umat manusia.

Kata Kunci: *Preventif, Wabah Covid, Nyepi, Gering Agung.*

Pendahuluan

Wabah Penyakit telah ada semenjak jaman kerajaan di Bali, yang telah dituliskan dalam berbagai lontar di Bali. Seperti yang terdapat pada Lontar-lontar: 1). Lontar Geguritan Jaya Prana, yang menyatakan, "Nanging né mungguh dilontar, wong tiwas mungguh ring gurit, sampun ia mapumhan, mangelah pyanak tetelu, muani pepaduanan, luh adiri, né paling wayan ya pejah. Né negahan milu pejah, matinyané gebug gering, daweg grubugé reko, irika ya pada lampus, mati papat sebarengan, luh muani méménnya tekén bapanya", (dalam A.A.Made Regeg 1998: 11). Artinya bebasnya;

"Isi yang tertulis pada lontar, orang miskinlah yang ditulis pada geguritan, dia sudah menikah, memiliki tiga anak, dua laki-laki satu perempuan, yang paling sulung (Wayan) ia meninggal, yang ditengah (Made) juga meninggal, akibat meninggalnya adalah karena wabah penakit (*gebug gering*), pada saat wabah penyakit sedang bereaksi, disanalah mereka meninggal, meninggal keempat bersamaan laki perempuan bersamaan". Isi lontar Jaya Prana tersebut menunjukkan bahwa pada masa kerajaan di Singaraja, pernah terjadi wabah penyakit yang senjenis dengan Corona CoVid 19, yang memamatkan keluarga I Jaya Prana empat Orang bersamaan Ibu, Bapak, Kakak Wayan, dan Kakak Made. Sehingga yang tinggal hanya satu orang. Tetapi pada Geguritan tidak disebutkan upaya-upaya untuk mengobatinya.

2).Demikian juga terdapat wabah penyakit, yang terkait dengan Corona CoVid 19 pada Lontar Sundarigama dan Seri Jaya Kesunu, "Purwaning tatwa, nantwayang kasinangkaon-kasinangkaonan leluhur-leluhur ida Jayakesunu, ne rihin madeg

agung tan langgeng. Yan akudang undag kawentenan leluhur ida madeg agung, taler ngemangguhang kenangkawan ataun 2 (duang) tahun raja, amangguh seda, ne mangkin ida Sang Jaya Kasunu nampe giliranne madeg agung (ngantinin ajine, dening katinggal nyuksma = sede). Mawinan ida lunga nakti (miasa) ring setra pamuun, irika ida polih wara nugraha pangandika, pawisik ida Hyang Betari Durga, "Cening Jaya Kasunu piyanak Memem idewa; karena lingsir lingsir ceningerihin, nora ja lana-lana ngamengku gumi sawireh ida nora lingu teken kepatutan agama, meyadnya". (dalam Gambar, I Made, Isaka 1230:20). Arti bebasnya:

"Awal dari ceritera, menceriterakan hal buruk yang sangat buruk (*gerubug gering*) Bapak/Ibu, Kakek/Nenek, Kumpi/Kelab Raja Jaya Kesunu, pada saat yang dulu menjadi Raja tidak pernah lama. Entah berapa keturunan *leluhur*-nya menjadi Raja, juga tertimpa wabah satu atau dua tahun meninggal, sekarang calon Raja Jaya Kesunu, mendapat giliran menjadi Raja. Sebagai pengganti Ayahnya yang meninggal, untuk itu Beliau pergi ke Kuburan bersemadi di tengahing setra (*pamuun*) memohon petunjuk, disinilah Beliau memperoleh petunjuk dari Hyang Betari Durga, Anakku Jaya Kesunu, anakku dirimu; karena leluhurmu tidak lama menjadi Raja, sebab Beliau tidak serius memegang peraturan agama, untuk dikerjakan.

3). Demikian juga terdapat dalam Lontar *Aji Swamandala*, yang menyatakan, "...Nihan niti swaraning Bhatari ring Dalem, ring ki wong Bali Samapta, lwirnya nihan, ya uku dunggulan anemu tilem, sasihnya kapitu dyapi kesanga, yan ning rah 9, tenggek, 9; sigsugen angadakaken

gering, nora wenang wong Bali angagalung. Aja sira wong Bali tan anut ring niti swaran Betari yan sira mamuruga moga kaparaga ring Balagadabah sira, Sang Kala Rawu masliweran ring rat, muang ring manis galungan katiben dening gring, rauh Betari Dhurna anadah wong sadesa, mewetu gring kadadak pejah wang mangkana luwirnya. Setahun lawasnya kakenaning gring, yadyan sang lara masesaudan minta waras, tan kedep-kedep ya waras, apan Betari semengkem. Mangkana kengetakena aywa lupa, apan Galungan Naramangsa ngaranya. (dalam Watra, 2005:65). Arti bebasnya.

“... Inilah ucapan *Bhatari* di Dalem, dimanapun orang Bali berada, maksudnya begini, jika wuku Dunggulan bertemu dengan Tilem, sasih kepitu (Januari) walaupun kesanga (Maret), ketika wuku Dunggulan bertemu dengan m bulan Januari dan Bulan Maret, jika rah *rah 9, tenggek, 9* akan menyebabkan wabah, tidak boleh orang Bali melaksanakan Hari Suci Galungan. Jangan sekali orang Bali tidak mengikuti ucapan *Bhatari* sebagai penyebab wabah, jika hal ini dilanggar semoga dimangsa oleh Balagadah dirimu, Sang Kala Rawu, berkeliaran di seluruh pemerintahan, dan juga pada manis galungan, dilanda oleh wabah, sampai kepada *Bhatari Dhurna* memangsa orang sedesa, menyebabkan timbulnya wabah secara mendadak matihlah orang yang melanggar semuanya itu. Satu tahun lamanya terkena wabah penyakit, walaupun yang menderita memohon ampun minta sembuh, tidak sembuh-sembuhlah dia, sebab *Betara* diam. Demikian ingatlah, jangan lupa itu namanya Galungan Naramangsa”.

Lebih lanjut dijelaskan oleh Ida Bagus Agastia, bahwa “Dalam seminar tersebut

saya memang merumuskan tentang dalil Galungan Naramangsa, yaitu apabila: (1). Tilem Kapitu bertepatan dengan Wuku Dunggulan, (2). Tilem Kesanga bertepatan dengan Wuku Dunggulan, (3). Tilem pada rah 9 bertepatan dengan Dunggulan, (4). Tilem pada tenggek 9 bertepatan dengan wuku Dunggulan. Oleh karena itu, Galungan yang jatuh pada tanggal 9 Maret 2005 adalah Galungan Naramangsa, Karena Tilem Kesanga jatuh pada Budha Kliwon Dunggulan, yaitu pada hari Kamis, 10 Maret 2005. Tetapi kenyataannya dilanggar, dengan keluarnya Surat Edaran dengan No. 08/UM/Parisada-B/2005, ditegaskan: (1). Galungan yang jatuh pada tanggal 9 Maret 2005, adalah bukan Galungan Naramangsa. Dengan demikian dirayakan sebagaimana biasa, sesuai dengan dresta setempat, (2). Dasarnya adalah Keputusan Paruman Sulinggih pada tanggal 15 Januari 2005, bertempat di kantor Dinas Pendidikan Provinsi Bali (Watra, 2005:97). Dalil atau teori yang dikemukakan oleh Ida Bagus Agastia, yang merupakan Dosen dari Fakultas Sastra Universitas Udayana, yang Ahli dalam Sastra, dan juga sebagai Anggota DPR RI Pusat Jakarta dilanggar. Dengan berpegang pada Keputusan Paruman Sulinggih. Mudah-mudahan tidak itu penyebab wabah penyakit yang ada dijagat ini.

4). Lontar Roga Sanghara Bhumi juga mengingatkan bahwa, “Inilah Roga Sanghara Bhumi, ketika bumi mengalami kekacauan, para Dewa dinyatakan meninggalkan bumi, kembali ke sorga dan kedudukannya digantikan oleh Bhuta. Karena itu seluruh manusia di bumi dirasuki oleh Bhuta. Masyarakat lalu jadi bingung dan perangpun tidak henti-hentinya terjadi, sedangkan para pemimpin saling bermusuhan, dan *wabah penyakit pun sambung menyambung*. Berbagai

macam penyakit menyerang manusia seperti panas mengigil dan gelisah, sehingga banyak orang yang meninggal. Mula-mula yang diserang penyakit adalah sedesa di tepi pantai seperti muntah mencret dan mati mendadak. (Suhardana, 2009:21-22).

5). Pada Lontar Calonarang juga terdapat dalam lampiran 7a dan 7b, yang menyatakan bahwa, “*Pakulun, atmajanirahyun aneda tempura nikang wwang sangsara. Mangkana gati ning wekan ngulun Batari, Uuh sunumami kita. Lah maweh ingong, anging haywa pati tekeng tengah, haywa pati yageng huyutanaku. Amituhu pwa Sang Rangda, amit amuhun ta sirang Batari. Sasana sah, lampahira lepas, ingiring dening sisyanira kabeh. Uminggal ta ya ngkana wawala, sedeng madya ratri, muni tang kamanak, kangsi, pinarenganya samangigel. Ry wus nikangigel mulih ta ya ring Girah pada wijah-wijah pwa ya tekeng wesmaya. Tan suwy agering tikang wwang sedesa-desa, akweh pejah animpal-nimpal*”. (dalam Suastika, 1997:60). Arti bebasnya.

“Tuanku, putra Tuanku hendak memohon, mudah-mudahan binasah orang-orang diseluruh kerajaan. Begitulah tujuan utama putra Tuanku. Betari berkata, Aduh putraku. Ya, aku bolehkan, tapi janganlah membunuh sampai ditengah (staf kerajaan). Jangan membunuh sangat dendam anaku. Sang Rangda menyetujui, mohon dirilah ia kepada Batara Bhagawati. Sang Calon Arang segera pergi, lepas jalanya, diiringi oleh murid-murid semua. Mereka menari di perkuburan di tengah malam, membunyikan kamanak, kangsi, bersama-sama menrai. Setelah selesai menari, kembalilah mereka ke Girah. Mereka bersenang hati pulang kerumahnya. Tidak lama sakitlah orang-orang di desa-desa. Banyak yang mati bertumpuk-tumpuk”.

Bertitik tolak dari Lontar *Geguritan Jaya Prana*, *Lontar Sudarigama* dan *Jaya Kesunu*, *Lontar Aji Swamandala*, *Lontar Lontar Roga Sanghara Bumi*, dan *Lontar Calonarang* terdapat kata yang mirip dengan Corona Covid 19, wabah yang menyebabkan kematian dalam jumlah banyak seperti “*gebug gering*”, empat orang mati bersama, “*kasinangkaon-kasinangkaonan*” wabah yang tidak diketahui penyebab meninggalnya Rajaraja, yang memerintah paling lama satu atau dua tahun, *gring kadadak pejah wang mangkana*, wabah penyakit yang menyebabkan orang-orang meninggal dalam jumlah banyak, dan batas waktunya sampai setahun. *wabah penyakit pun sambung menyambung*, yaitu wabah penyakit menyerang manusia seperti panas mengigil, gelisah. Mula-mula yang kena wabah penyakit adalah sedesa di tepi pantai seperti muntah mencret dan mati mendadak. *agering tikang wwang sedesa-desa, akweh pejah animpal-nimpal*. Wabah menyerah orang dari desa ke desa yang menyebabkan orang banyak meninggal bertimbun-timbun.

Jadi wabah Corona Covid 19, serupa dengan wabah penyakit *gerubug gering* yang pernah ada di Jawa jaman kerajaan Erlangga, dan di Bali, pada jaman kerajaan Raja Sri Jaya Kesunu. Sama-sama dapat menyebabkan kematian secara mendadak dan dalam jumlah banyak. *Gerubug gering*, sebagai penyebab kematian yang mengerikan disebabkan oleh Alam yang terdapat pada Lontar *Geguritan Jaya Prana*. Sedangkan *Gerubug Gering*, kematian yang disebabkan oleh manusia karena kelelaiannya dan egoisme terdapat pada *Lontar Sudarigama* dan *Jaya Kesunu*, *Lontar Aji Swamandala*, *Lontar Roga Sanghara Bumi*, dan *Lontar Calonarang*. Sebuah pertanyaan; Bagaimanakah cara

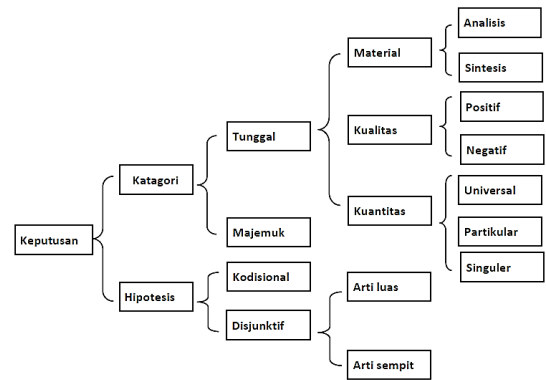
mencegah wabah *Corona Covid 19* dan *Grubug gering* yang sedang menyerang Manusia ?

Pembahasan situasi saat Nyepi Wabah *Corona Covid 19* dan *Grubug Gering*.

Masyarakat Bali harus percaya diri sendiri mampu menghadapi situasi ini. Jadi tidak perlu khawatir berlebihan, karena pemerintah telah menanganinya masalah ini dengan baik. Tegas Purnawirawan Ketut Nunca (Wakil Ketua Pepabri) dalam Bali Post. Pada halaman yang sama usai pertemuan, sekitar 20 sulinggih Ida Pedanda Putra Bajing rumusan lebih lanjut akan disampaikan ke pada Gubernur Bali untuk dapat disikapi dengan upaya menanggulangi virus Corona secara *Niskala* (yang dimaksud melakukan upacara *Labuh gentuh*, dan *Pamelepeh*) (Bali Post, halaman 3. 14 Maret 2020). Ungkapan yang disampaikan oleh Purnawirawan Ketut Nunca mengarah kepada pencegahan wabah penyakit bersifat *Sekala*, dengan mengikuti petunjuk yang dilakukan oleh pemerintah. Karena pemerintah Republik Indonesia telah mengupayakan dengan berbagai cara untuk menyelamatkan masyarakatnya.

Dalam pembahasan ini menggunakan Teori Keputusan, dalam buku “Logika Filsafat Berpikir” yang menyatakan, “Menjabarkan keputusan menjadi bentuk logis. Di dalam kalimat sehari-hari, dalam pidato dan sebagainya, tidak selalu tampak adanya struktur keputusan sederhana ($S = P$ atau $S \neq P$). Untuk mempermudah analisis, maka perlu kita jabarkan kalimat-kalimat itu menjadi keputusan-keputusan dalam bentuk pokoknya ialah $S = P$ atau $S \neq P$). Usaha inilah yang disebut menjabarkan ke dalam bentuk logis (*reduction to logical form*). Macam-macam keputusan, dari Soedomo

Hadi (2005:35). Skekema keputusan seperti di bawah ini.



Konsep Wabah Penyakit

Secara konsep ada dua hal penting yang perlu dipahami yaitu *Virus Corona Covid 19*, dan *Grubug Gering*. Pertama; virus adalah gumpalan infeksi kecil yang terbuat dari DNA atau RNA, dan terbungkus dalam mantel protein. Virus terlalu kecil untuk dilihat oleh mikroskop cahaya tipikal. Dilansir Live Science, Kamis (14/2/2020), para peneliti di RML mencitrakan sampel virus dan sel dari pasien AS yang terinfeksi Covid-19. Tedros Adhanom Ghebreyesus kepada wartawan di Jenewa. Tedros menjelaskan bahwa "co" adalah singkatan dari "corona", a "vi" untuk "virus" dan "d" untuk "penyakit", sementara "19" adalah untuk tahun itu, karena wabah pertama kali diidentifikasi pada 31 Desember. (Artikel ini telah tayang di Kompas.com). Lembaga Peneliti Indonesia, merespon pandemi Virus Corona yang dimulai dari Wuhan, China dan telah menyerang puluhan ribu orang di lebih dari dua puluh negara dan membunuh sekitar 2000 jiwa dalam tempo kurang lebih satu bulan, pada 18 Februari 2020, Pusat Penelitian Kewilayahan LIPI mengadakan diskusi Virus Corona China dan Globalisasi. Diskusi ini menampilkan dua pembicara yakni Rene L Pattiradjawane, mantan wartawan sekaligus pemimpin Biro Hongkong Harian Kompas serta pendiri Center for Chinese Studies-

Indonesia, dan Hayati Nufus, peneliti Pusat Penelitian Politik LIPI yang merupakan alumnus Hubungan Internasional Fudan University, Shanghai. (Internet Liputan6.Com, 2020).

Kedua; *Grubug gering*. “...*gerubuge reko, irika ya pada lampus, mati papat sebarengan, luh muani memenya teken bapanya*”, (dalam A.A.Made Regeg 1998: 11), yang artinya pada saat wabah tersebut disanalah mereka meninggal, mati empat orang bersamaan, laki perempuan ibunya dan bapaknya (serta kakak-kakaknya). *Grubug* artinya Wabah, atau *sampar*; *siapa kena, ayam kena sampar*. (ayam kena wabah) (Kamus Bahasa Bali, 1991: 249). *Sampar* artinya penyakit menular; ayam penyakit menular terdapat pada ayam, darah sampar menyebabkan getah bening membengkak amat nyeri, terutama pada lipatan paha; penyakit menular binatang ternak (KBBI, 1994:872). *Gering* artinya sakit, *ngeringin* = menyebabkan sakit, *kageringin* = kesakitan, *gering agung* = (sakit) lepra (Kamus Bahasa Bali, 1991: 459). Sakit Lepra, sakitanga; disakitinta, sakitin; disakiti, skit ati, jengkel, nyakitang; bertambah sakit, kesakitang; memelihara sakit, *sakit-sakitan* = mendertia sakit. lepra (Kamus Bahasa Bali, 1991: 959). *Gering* artinya sakit, *hulu sakit* = sakit kepala, *peng-ge-ring* = 1). Orang yang sering kali sakit, 2). Guna-guna untuk membuat orang menjadi sakit (KBBI, 1994:314). Ada informasi dari Jro Mangku, bahwa Kukul Kramat Ring Puri Masuara. Untuk melakukan pencegahan terkena penyakit Covid-19 (penolak Bala) harus memasang peselat yang Nampak pada photo dibawah ini.



Sumber: Shere lewat WA dari Keluarga di K Lungkung, 26-3-2020)

Photo bagian kiri menunjukkan petunjuk melakukan penonakan *Bala*, Wabah yang sedang menimpa dunia ini, dilengkapi dengan mantranya, yaitu, “*Om Sang Hyang Bute Kalasiu, menawita kita ngeranjing ring sejeroning padukuhan, mogi kite katusuk antuk duri pandan, Katulak antuk don Tulak, kausir antuk nyilish antuk don selisih, kaginteng antuk semut Bang, Kalilit antuk lintah petak, kasembur antuk jahe ireng. Mewali te kita maring payogon ira ngrstitusi dumogi, wong sane wenten ring padukuhan nenten kini gring rajane ring jagate. Pome, pome, pome*”. Arti bebasnya:

“*Om Sang Hyang Buta Kalasiu*, jika kamu akan masuk kerumah-rumah, semoga kamu ditusuk oleh pandan berduri (simbol pandan berduri), kembalilah (simbol daun tulak), di usir oleh selisih (simbol daun silih asih), digigit oleh semut merah, dililit oleh lintah berwarna putih (simbol benang tri datu), disemprot dengan jahe hitam (simbol campuran Jahe, bawang, kesuna, dan lombok). Kembalilah kamu ketempatmu semula, berdoa semoga, orang yang berada di dalam rumah tidak terkena wabah penyakit para pemimpin di bumi ini. *Pome, pome, pome*”.

Informan I Ketut Sukarnata (45 th), yang juga Wartawan TVRI Stasiun Denpasar menjelaskan cara melakukan

pengegahan wabah virus corona 19, seperti di bawah ini, “Ada sepupu teman positif Corona, diduga kenanya di Jakarta menuju ke Singapura, urusan kerja. Nah, setelah dirawat di RS Singapura, dan Alhamdulillah dia sembuh, sekarang sudah di Indonesia, untuk sekarang masih rehat karantina di Batam. Selama dia di RS Singapura, dia hanya diberi obat vitamin C dan E. Terus dokternya menyarankan bahwa, di Indonesia kan ada daun sirih, yang mana bekerja sebagai antiseptic. Nah setiap hari ada baiknya konsumsi daun sirih, 1 lembar di pagi hari, kunyah dan telan air liur itu, kalau bisa lama aja ngunyahnya, gak perlu cepat-cepat. Daun sirih itu, tidak boleh dicampur apa-apa murni daun sirih saja. Virus ini kan bertahan ditonggorokan, nah daun sirih itu nanti akan membersihkan sebagai antiseptic alami (Wawancara, 27 Maret 2020), dan mengajak teman-temannya mengunyah daun sirih untuk mencegah wabah corona, sebagai obat alami antiseptic dan ada disekitar kita, seperti tampak di bawah ini.



**Informan I Ketut Sukarnata (45 Th),
pada pojok kiri atas (botak)
sedang mengunyah sirih bersama
teman-temannya**

Lebih lanjut Sukarnata menjelaskan bahwa, “Pencegahan Virus Corona 19, harus tetap dilakukan baik secara *sekala* maupun *niskala*, Sekala salah satunya dengan mengunyah dau siri secara alami, dan niskala dilakukan dengan pemasangan *peselat*, karena adanya tradisi petunjuk yang di-*kramat*-kan pada saat Kukul Kerajaan Klungkung “Masuara”, dan tidak ada yang memukul. Demikian juga informan Ibu Dwi Ari (30 th), adri Klungkung yang berdomisili di Kota Denpasar, melakukan petunjuk Niskala demi keselamatan keluarga dari wabah penyakit Crona. (Wawancara, 27 Maret 2020). Seperti pemasangan peselat di bawah ini.



**Pemasangan Peselat di Rumah I Kt
Sukarnata (45 th) Pemasangan Peselat
Ibu Made Dwi Ari (30 th), Di
Perumahan Dalung Badung
Di Perumahan Buana Ukir Denut.**

Jadi secara konsep Covid-19, bahwa "co" adalah singkatan dari "corona", a "vi" untuk "virus" dan "d" untuk "penyakit", sementara "19" adalah untuk tahun itu, karena wabah pertama kali diidentifikasi pada 31 Desember Covid-19. Virus ini adalah gumpalan infeksi kecil yang terbuat dari DNA atau RNA, dan terbungkus dalam mantel protein. Virus Corona ini dimulai dari Wuhan, China dan telah menyerang puluhan ribu orang di lebih dari dua puluh negara dan membunuh sekitar 2000 jiwa

dalam tempo kurang lebih satu bulan, pada 18 Februari 2020. Sedangkan *Grubug* artinya wabah *gering* artinya sakit yang dapat menular yang bersumberkan pada binatang ternak, dan *Grubug gering* yang dapat menyerang binatang itu sendiri dan dapat menular kepada manusia. *Grubug gering* pernah terjadi pada jaman Raja Erlangga di Jawa, dan pada jaman kerajaan di Bali Utara, Jaman Sri Jaya Kesenu di Bali Selatan, dan Raja-raja di Klungkung, sampai sekarang masih tersisa Kulkul Masuara, sebagai ciri suatu Negara akan mengalami musibah, demikian juga terhadap Candi kurung Pura Besakih disambar petir.

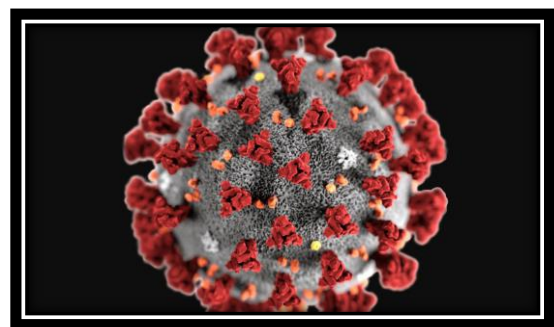
***Sekala* disebabkan oleh Alam dan Manusia. (Contoh: Virus CoVid-2019)**

Lembaga Peneliti Indonesia, merespon pandemi Virus Corona yang dimulai dari Wuhan, China dan telah menyerang puluhan ribu orang di lebih dari dua puluh negara dan membunuh sekitar 2000 jiwa dalam tempo kurang lebih satu bulan, pada 18 Februari 2020, Pusat Penelitian Kewilayahan LIPI mengadakan diskusi Virus Corona China dan Globalisasi. Diskusi ini menampilkan dua pembicara yakni Rene L Pattiradjawane, mantan wartawan sekaligus pemimpin Biro Hongkong Harian Kompas serta pendiri Center for Chinese Studies-Indonesia, dan Hayati Nufus, peneliti Pusat Penelitian Politik LIPI yang merupakan alumnus Hubungan Internasional Fudan University, Shanghai.

Dalam paparannya, Rene Pattiradjawane mengatakan bahwa pandemi flu biasa muncul di musim dingin sebagaimana pernah terjadi dengan Flu Spanyol yang berjangkit pada Musim Dingin 1918 dan SARS pada Musim Dingin 2002. Demikian pula dengan Virus Corona Wuhan yang

oleh WHO diberi nama resmi CoVid-2019 merebak pertama kali pada Desember 2019, kemudian mencapai puncaknya pada Januari dan Februari 2020. Dampak dari tingginya tingkat penularan virus ialah ditutupnya akses masuk dan keluar kota Wuhan serta beberapa kota lain di Provinsi Hubei, China sebagai episenter penyebaran virus dengan korban terbanyak. Meskipun tidak ada keterangan resmi pemerintah namun Rene menduga tindakan ini merupakan inisiatif pemerintah pusat Beijing sebab dalam sistem pemerintahan Tiongkok, pemerintah lokal tidak dapat melakukan lock down atas suatu wilayah. Pada diskusi tersebut, Rene juga menyoroti tidak transparannya pemerintah Tiongkok menangani persebaran virus CoVid-2019. Misalnya tidak adanya keterangan mengenai bagaimana proses kesembuhan para pasien yang telah terjangkiti virus Corona yang sangat mematikan ini. Sifat virus yang belum bisa diprediksi para ilmuwan turut menyulitkan pendeteksian apakah karantina selama dua minggu kiranya cukup menentukan orang-orang yang pernah berinteraksi dengan penderita Flu Kampret-demikian Rene menyebutnya karena diduga berasal dari kelelawar-bahwa mereka tidak tertular virus ini. (Internet Liputan6.Com, 2020), dengan ilustrasi virus Corona dan CiVid 19 di bawah ini.

Ilustrasi Virus



Sumber: Lembaga Peneliti Indonesia, dikutip 2020.

Update Virus Corona 14 Februari:1.491 Meninggal, 65.247 Terinfeksi Perlu diketahui, virus adalah gumpalan infeksi kecil yang terbuat dari DNA atau RNA, dan terbungkus dalam mantel protein. Virus terlalu kecil untuk dilihat oleh mikroskop cahaya tipikal. Dilansir Live Science, Kamis (14/2/2020), para peneliti di RML mencitrakan sampel virus dan sel dari pasien AS yang terinfeksi Covid-19, dengan judul "Gambar Virus Corona Wuhan, seperti di bawah ini.

Hasil Penelitian Virus CoVid-19 Dengan Menggunakan 2 Camera



<https://sains.kompas.com/read/2020/02/14/105014823/gambar-virus-corona-wuhan-covid-19-dirilis-begini-penampakannya>.

Gambar mikroskop elektron pemindai menunjukkan virus corona Wuhan atau Covid-19 (kuning) di antara sel manusia (biru, merah muda dan ungu). Mereka mengamati virus tersebut dengan menggunakan dua jenis mikroskop resolusi tinggi, yakni mikroskop elektron pemindai dan mikroskop elektron transmisi. Keduanya menggunakan sorotan elektron yang lebih fokus dibanding sorotan cahaya. Setelah itu, ahli kemudian menambahkan warna pada gambar virus yang ditemukan. "Dari gambar yang didapat, tampak bahwa Covid-19 mirip dengan virus corona sindrom pernapasan Timur Tengah (

MERS-CoV) yang muncul pada 2012 dan virus corona sindrom pernapasan akut (SARS-CoV) yang muncul pada 2002," tulis ahli dalam pernyataan resminya. Penampakan yang mirip itu karena ketiga virus tersebut berasal dari keluarga yang sama, yakni virus corona atau coronavirus. Nama ini berasal dari bentuk virus yang menyerupai mahkota. "Kami sekarang memiliki nama untuk penyakit ini, yaitu Covid-19," lanjut Tedros Adhanom Ghebreyesus kepada wartawan di Jenewa. Tedros menjelaskan bahwa "co" adalah singkatan dari "corona", a "vi" untuk "virus" dan "d" untuk "penyakit", sementara "19" adalah untuk tahun itu, karena wabah pertama kali diidentifikasi pada 31 Desember. (Artikel ini telah tayang di Kompas.com).

Gejala Terinfeksi COVID-19

Virus Corona biasanya menyebabkan infeksi pada hidung, sinus, atau tenggorokan bagian atas. Sepintas, gejalanya memang tidak jauh berbeda dengan virus flu biasa, tetapi jika infeksi Virus Corona menyebar ke saluran pernapasan bagian bawah (tenggorokan dan paru-paru), dapat mengakibatkan pneumonia, terutama pada orang lanjut usia, orang dengan penyakit jantung, atau orang dengan sistem imunitas lemah. Seperti dilansir dari *website* resmi Centers for Disease Control and Prevention (CDC), sebuah lembaga kesehatan publik terkemuka asal AS, gejala Virus Corona dapat muncul hanya dalam 2 hari atau selama 14 setelah seseorang terinfeksi virus tersebut. Namun, saat ini belum tersedia vaksin untuk mencegah infeksi 2019-nCoV. Para ilmuwan sedang berusaha mengembangkan vaksin Virus Corona dan baru akan dilakukan uji coba pada April

mendatang. Rincian yang telah terinfeksi COVID-19, seperti dibawah ini.

update Corona 25 Maret: 790 Kasus, 58 Meninggal, 31 Sembuh

NO	PROVINSI	JUMLAH KASUS TANPA SIAL 25 MARET 2020		JUMLAH KASUS DENGAN FOLLOWUP SPESIFIK 24 MARET 2020	JUMLAH KASUS MENINGGAL	
		800-24 MARET 2020	25 MARET 2020		800-24 MARET 2020	25 MARET 2020
1	BALI	9	3	0	0	2
2	BAHUG	65	2	67	1	0
3	BENHUR	6	13	17	1	0
4	DIH	424	39	463	23	0
5	JAWA	1	1	0	0	0
6	JAWA BARAT	0	13	73	0	0
7	JAWA TENGAH	19	19	38	0	0
8	JAWA TIMUR	21	0	61	0	1
9	KALIMANTAN BARAT	3	0	3	0	0
10	KALIMANTAN TENGAH	11	0	11	0	0
11	KALIMANTAN UTARA	3	0	3	0	0
12	KALIMANTAN SELATAN	1	0	2	0	0
13	KOROR	1	0	0	0	0
14	MUDA TENGGARA BARAT	1	1	2	0	0
15	MUDA TENGGARA SELATAN	1	0	1	0	0
16	RIKOR	2	0	2	0	0
17	RIKOR SELATAN	2	0	7	0	0
18	RIKOR TENGAH	3	0	3	0	0
19	RIKOR UTARA	4	9	13	0	0
20	RIKOR SELATAN	1	0	1	0	0
21	RIKOR	1	0	1	0	0
22	RIKOR SELATAN	1	0	1	0	0
23	RIKOR	1	0	1	0	0
24	RIKOR	3	0	3	0	0
25	RIKOR	6	7	12	0	0
26	RIKOR	0	0	0	0	0
27	RIKOR	0	0	0	0	0
28	RIKOR	0	0	0	0	0
29	RIKOR	0	0	0	0	0
30	RIKOR	0	0	0	0	0
31	RIKOR	0	0	0	0	0
32	RIKOR	0	0	0	0	0
33	RIKOR	0	0	0	0	0
34	RIKOR	0	0	0	0	0
35	RIKOR	0	0	0	0	0
36	RIKOR	0	0	0	0	0
37	RIKOR	0	0	0	0	0
38	RIKOR	0	0	0	0	0
39	RIKOR	0	0	0	0	0
40	RIKOR	0	0	0	0	0
41	RIKOR	0	0	0	0	0
42	RIKOR	0	0	0	0	0
43	RIKOR	0	0	0	0	0
44	RIKOR	0	0	0	0	0
45	RIKOR	0	0	0	0	0
46	RIKOR	0	0	0	0	0
47	RIKOR	0	0	0	0	0
48	RIKOR	0	0	0	0	0
49	RIKOR	0	0	0	0	0
50	RIKOR	0	0	0	0	0
51	RIKOR	0	0	0	0	0
52	RIKOR	0	0	0	0	0
53	RIKOR	0	0	0	0	0
54	RIKOR	0	0	0	0	0
55	RIKOR	0	0	0	0	0
56	RIKOR	0	0	0	0	0
57	RIKOR	0	0	0	0	0
58	RIKOR	0	0	0	0	0
59	RIKOR	0	0	0	0	0
60	RIKOR	0	0	0	0	0
61	RIKOR	0	0	0	0	0
62	RIKOR	0	0	0	0	0
63	RIKOR	0	0	0	0	0
64	RIKOR	0	0	0	0	0
65	RIKOR	0	0	0	0	0
66	RIKOR	0	0	0	0	0
67	RIKOR	0	0	0	0	0
68	RIKOR	0	0	0	0	0
69	RIKOR	0	0	0	0	0
70	RIKOR	0	0	0	0	0
71	RIKOR	0	0	0	0	0
72	RIKOR	0	0	0	0	0
73	RIKOR	0	0	0	0	0
74	RIKOR	0	0	0	0	0
75	RIKOR	0	0	0	0	0
76	RIKOR	0	0	0	0	0
77	RIKOR	0	0	0	0	0
78	RIKOR	0	0	0	0	0
79	RIKOR	0	0	0	0	0
80	RIKOR	0	0	0	0	0
81	RIKOR	0	0	0	0	0
82	RIKOR	0	0	0	0	0
83	RIKOR	0	0	0	0	0
84	RIKOR	0	0	0	0	0
85	RIKOR	0	0	0	0	0
86	RIKOR	0	0	0	0	0
87	RIKOR	0	0	0	0	0
88	RIKOR	0	0	0	0	0
89	RIKOR	0	0	0	0	0
90	RIKOR	0	0	0	0	0
91	RIKOR	0	0	0	0	0
92	RIKOR	0	0	0	0	0
93	RIKOR	0	0	0	0	0
94	RIKOR	0	0	0	0	0
95	RIKOR	0	0	0	0	0
96	RIKOR	0	0	0	0	0
97	RIKOR	0	0	0	0	0
98	RIKOR	0	0	0	0	0
99	RIKOR	0	0	0	0	0
100	RIKOR	0	0	0	0	0
TOTAL		688	199	790	36	1

Sumber: TV One, dikutip 25 Maret 2020, di Indonesia 790 Kasus, 58 Meninggal, 31 Sembuh. Di Bali 9 Kasus, dan dua orang asing yang meninggal

Country/Other	Total Cases	New Cases	Total Deaths	New Deaths	Total Recovered	Active Cases	Serious, Critical	Tot Cases/ 1M pop	Tot Deaths/ 1M pop
Grenada	1					1			9
Libya	1					1		0.1	
Montserrat	1					1		200	
Papua New Guinea	1					1		0.1	
St Vincent Grenadines	1					1		9	
Somalia	1					1		0.06	
Timor-Leste	1					1		0.8	
Turks and Caicos	1					1		26	
Total:	467,890	46,316	21,177	2,283	113,809	332,904	14,909	60.0	2.7

Highlighted in green: all cases have recovered from the infection
Highlighted in grey: all cases have had an outcome (there are no active cases)

Sumber: TV One, dikutip 25 Maret 2020, di Dunia 467.090 Kasus, 2.283 Meninggal, 46.316 Sembuh.

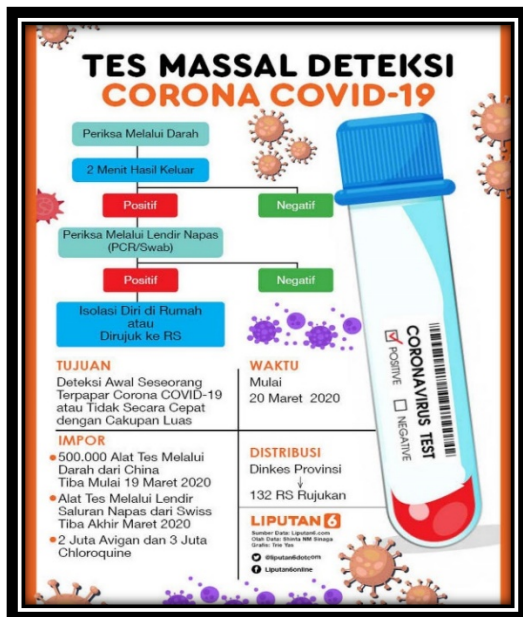
Akibat dari mewabahnya virus Corona Covid 19 bertepatan dengan hari Nyepi p 25 Maret 2020, yang dikutip tanggal 26 Maret 2020 di Indonesia mengalami kasus 790, Meninggal 58 kausu, dan sembuh 31 kasus. Khususnya di Bali terdapat 9 kasus, dan dua orang asing yang meninggal. Kemudian secara internasional per tanggal, 25 Maret 2020, di Dunia 467.090 Kasus, 2.283 meninggal, 46.316 Sembuh, dikutip tanggal 26 Maret 2020. Merembaknya virus Corona Covid 19, yang

terus meninggal maka perayaan hari Nyepi diperpanjang menjadi dua hari, yaitu 25 dan 26 Maret 2020.

Antisipasi Covid-19 Sedin Mungkin

Saat ini cara terbaik untuk mencegah terinfeksi virus ini yakni dengan melakukan langkah preventif seperti cuci tangan dan sudah melengkapi daftar vaksinasi dasar. Hal senada juga disampaikan Ikatan Dokter Anak Indonesia (IDAI), yang menyatakan bahwa melengkapi status imunisasi, terutama vaksin terkait pneumonia (DPT, HiB, Campak, PCV dan Influenza) menjadi salah satu langkah pencegahan penularan Virus Corona yang dapat kita lakukan. CDC merekomendasikan tindakan pencegahan setiap hari untuk membantu mencegah penyebaran virus pernapasan, di antaranya adalah dengan menghindari kontak dekat dengan menghindari untuk menyentuh bagian mata, hidung, dan mulut dengan tangan yang kotor. Selain itu, pastikan menutup mulut saat sedang batuk atau bersin dengan tisu, lalu buang tisu tersebut ke tempat sampah dan segera cuci tangan. Hal lain yang bisa menjadi tindakan preventif dalam mengantisipasi penyebaran Virus Corona adalah dengan membersihkan berbagai benda dan permukaan yang sering disentuh dengan menggunakan pembersih rumah biasa. Selain itu, berbagai pakar kesehatan juga merekomendasikan untuk menggunakan masker apabila dalam keadaan tidak fit. Penggunaan masker ini merupakan salah satu usaha untuk melindungi orang lain dari risiko terinfeksi. Selain penggunaan masker, mencuci tangan dengan sabun antiseptik dan air selama 20 detik setelah pergi ke kamar mandi, sebelum makan, dan setelah batuk dan bersin juga bisa menjadi langkah

preventif dalam pencegahan virus Corona. Dengan cara seperti di bawah ini.



Sumber: Liputan 6. Dikutip 2020

Presiden Republik Indonesia Joko Widodo, juga mengeluarkan pernyataan lengkap dan terbaru dari Jokowi mengenai COVID-19: Sejak kita mengumumkan adanya kasus COVID-19 di awal bulan ini, saya telah memerintahkan kepada Menteri Kesehatan dan kementerian terkait untuk meningkatkan langkah-langkah ekstra dalam menangani pandemik global dari COVID-19. Kita melihat beberapa negara yang mengalami penyebaran lebih awal dari kita ada yang melakukan lockdown dengan segala konsekuensi yang menyertainya tapi ada juga negara yang tidak melakukan lockdown namun melakukan langkah dan kebijakan yang tepat untuk menghambat penyebaran COVID-19 ini. Pemerintah terus berkomunikasi dengan WHO dan menggunakan protokol kesehatan WHO serta berkonsultasi dengan para ahli kesehatan masyarakat dalam menangani penyebaran COVID-19 ini. Pemerintah juga telah membentuk gugus tugas percepatan penanganan COVID-19 yang diketuai oleh Kepala BNPB Letjen TNI Doni Monardo. Gugus tugas ini telah bekerja secara efektif dengan

mensinergikan kekuatan nasional kita, baik pusat maupun daerah, melibatkan ASN, TNI, dan Polri serta melibatkan dukungan dari swasta, lembaga sosial, dan perguruan tinggi. Sebagai negara besar dan negara kepulauan tingkat penyebaran COVID-19 ini derajatnya bervariasi antara daerah satu dengan yang lain, oleh karena itu saya minta kepada seluruh gubernur, kepada seluruh bupati, kepada seluruh wali kota untuk terus memonitor kondisi daerah dan terus berkonsultasi dengan pakar medis dalam menelaah setiap situasi yang ada. Kemudian juga terus berkonsultasi dengan BNPB untuk menentukan status daerahnya siaga darurat atautkah tanggap darurat bencana non-alam berdasarkan status kedaruratan daerah tersebut jajaran pemerintah daerah dibantu TNI-Polri serta dukungan dari pemerintah pusat untuk terus melakukan langkah-langkah yang efektif dan efisien dalam menangani penyebaran dan dampak dari COVID-19. Membuat kebijakan tentang proses belajar dari rumah bagi pelajar dan mahasiswa. Membuat kebijakan tentang sebagian ASN bisa bekerja di rumah dengan menggunakan interaksi online dengan tetap mengutamakan pelayanan prima pada masyarakat.

Kemudian menunda kegiatan-kegiatan yang melibatkan peserta yang banyak orangnya. Dan meningkatkan pelayanan pengetesan infeksi COVID-19 dan pengobatan secara maksimal dengan memanfaatkan kemampuan rumah sakit daerah dan bekerja sama dengan rumah sakit swasta serta lembaga riset dan pendidikan tinggi yang direkomendasikan oleh Kementerian Kesehatan. Saya sudah memerintahkan untuk memberikan dukungan anggaran yang memadai untuk digunakan secara efektif dan efisien yang pertama merujuk pada Undang-Undang Nomor 24 Tahun 2007 tentang Penanggulangan Bencana yang memungkinkan pemerintah dan pemerintah daerah untuk memprioritaskan menggunakan anggaran secara cepat.

Selain itu Menteri Keuangan juga sudah mengeluarkan peraturan dan pedoman untuk penyediaan anggaran yang diperlukan oleh seluruh kementerian/lembaga dan pemerintah daerah dan gugus tugas percepatan penanganan COVID-19. Peraturan ini memberikan landasan hukum agar pihak yang relevan dapat menggunakan anggarannya dan mengajukan kebutuhan anggaran tambahan untuk menangani tantangan penyebaran COVID-19. Dampak pandemik COVID-19 ini telah memperlambat ekonomi dunia secara masif dan signifikan, termasuk terhadap perekonomian Indonesia. Untuk itu pemerintah telah dan terus melakukan langkah-langkah cepat untuk mengantisipasi beberapa dampak ini. Pemerintah memastikan ketersediaan bahan kebutuhan pokok yang cukup memadai untuk memenuhi kebutuhan masyarakat. Pemerintah juga telah memberikan insentif kebijakan ekonomi sebagaimana telah diumumkan oleh Menko Perekonomian dan jajaran Kementerian Perekonomian untuk menjaga kegiatan dunia usaha yang telah berjalan agar tetap berjalan seperti biasa.

Saya juga minta kepada kepala daerah untuk mendukung kebijakan ini dan melakukan kebijakan yang memadai di daerah. Saya dan seluruh jajaran kabinet terus bekerja keras untuk menyiapkan dan menjaga Indonesia dari penyebaran COVID-19 dan meminimalkan implikasinya terhadap ekonomi Indonesia, sebagaimana kemarin telah disampaikan bahwa salah satu menteri kami terdeteksi positif terinfeksi COVID-19. Langkah-langkah antisipatif telah dilakukan dan saya yakin bahwa para menteri tetap bekerja penuh seperti biasa, bahkan hari-hari ini para menteri bekerja lebih keras walaupun sebagian dilakukan dengan cara online untuk mengatasi isu kesehatan dan mengatasi dampak perekonomian akibat COVID-19. Terakhir, kepada seluruh

rakyat Indonesia saya minta tetap tenang, tidak panik, tetap produktif dengan meningkatkan kewaspadaan agar penyebaran COVID-19 ini bisa kita hambat dan bisa kita setop. Dengan kondisi saat ini saatnya kita kerja dari rumah, belajar dari rumah, ibadah di rumah, inilah saatnya bekerja bersama-sama saling tolong-menolong dan bersatu padu, gotong royong. Kita ingin ini menjadi sebuah gerakan masyarakat agar masalah COVID-19 ini bisa tertangani dengan maksimal. (Sumber: Tim detikcom – detik. News Minggu, 15 Mar 2020 15:25 WIB)

Selanjutnya hal penting yang disampaikan oleh Gubernur Bali, berpedoman pada pernyataan Presiden, yaitu: “Saya juga minta kepada kepala daerah untuk mendukung kebijakan ini dan melakukan kebijakan yang memadai di daerah” Akhirnya keluarlah pernyataan Gubernur Bali NO. 45/Satgas-Copid19/III/2020, tanggal 23 Maret 2020, yang direlease oleh Kepala Dinas Komunikasi informasi Dan Statistik Provinsi Bali, seperti di bawah ini.



PEMERINTAH PROVINSI BALI
DINAS KOMUNIKASI INFORMATIKA DAN STATISTIK
Jl. D.I. Panjaitan No.7 Denpasar (80235) Bali, Telp. (0361) 225859 Fax. (0361) 227810
 Website : diskominfos.baliprov.go.id

RELEASE

Bersama ini disampaikan bahwa Surat Edaran Gubernur Bali Nomor: 45/Satgas Covid19/III/2020, tanggal 23 Maret 2020, yang berisi Himbauan kepada seluruh Masyarakat Bali untuk tetap di rumah masing masing pada hari Kamis, tanggal 26 Maret 2020.

Sehubungan dengan hal itu, Gubernur Bali menghimbau kepada seluruh Masyarakat Bali sebagai berikut.

Pertama : bahwa Himbauan itu berlaku pada hari Kamis, tanggal 26 Maret 2020.

Kedua : pada hari dan tanggal selanjutnya harus tetap melakukan upaya maksimal pencegahan penyebaran Covid-19 dengan cara membatasi aktivitas di luar rumah dan mengurangi interaksi dengan orang lain.

Ketiga : menghimbau kepada seluruh Masyarakat Bali agar tetap bekerja di rumah dan belajar di rumah, mengurangi aktivitas ke luar rumah kecuali karena ada keperluan sangat mendesak.

Keempat : menghimbau kepada pengelola pusat hiburan malam agar menghentikan aktivitasnya untuk sementara.

Kelima : menghimbau kepada Bupati/Walikota, dan Desa Adat agar tidak lagi melakukan penutupan jalan di wilayahnya sehingga warga yang memiliki keperluan mendesak bisa berjalan.

Keenam : himbauan ini berlaku sampai tgl 30 Maret 2020, dan akan selalu menyesuaikan dengan perkembangan situasi di pusat dan daerah.

Demikian agar himbauan ini dilaksanakan dengan tertib dan disiplin.

Terimakasih.

Denpasar, 26 Maret 2020



**KEPALA DINAS KOMUNIKASI INFORMATIKA
 DAN STATISTIK PROVINSI BALI,**
GOE PRAMANA
LNIP: 19900531 199703 1 002

Yaitu terdapat 6 (enam) hal pokok yang harus ditaati oleh masyarakat terkait dengan melakukan tindakan preventif virus covid 19, dengan perayaan Nyepi. Mari ikuti himbauan tersebut agar masyarakat Bali, terhindar dari virus covid 19, dan dengan memadukan Hari Suci Nyepi, sehingga jagad Bali rahayu aman dan damai.

Teori keputusan menunjukkan bahwa, menjabarkan keputusan menjadi bentuk logis. Di dalam kalimat sehari-hari, dalam pidato Presiden dengan direalisasikan berbagai keputusan melalui seluruh menteri agar memeringi wabah Corona Covid 19 dengan serius. Adapun pidatonya “Sejak kita mengumumkan adanya kasus COVID-19 di awal bulan ini, saya telah memerintahkan kepada Menteri Kesehatan dan kementerian terkait untuk meningkatkan langkah-langkah ekstra dalam menangani pandemik global dari COVID-19. Kita melihat beberapa negara yang mengalami penyebaran lebih awal dari kita ada yang melakukan lockdown dengan segala konsekuensi yang menyertainya tapi ada juga negara yang tidak melakukan lockdown namun melakukan langkah dan kebijakan yang tepat untuk menghambat penyebaran COVID-19. Salah satu langkahnya adalah “untuk tidak keluar dari rumah”, yang juga bertepatan dengan Hari raya Nyepi, sehingga Nyepi dilakukan 2 hari, dilakukan lockdown. Selanjutnya, Gubernur meneruskan ke Bupati, Bupati meneruskan ke Camat, dari Camat ke Kepala Desa, dan akhirnya sampai ke seluruh masyarakat baik yang ada di dalam negeri maupun di luar negeri. Usaha inilah yang menunjukkan kedalam bentuk logis (*reduction to logical form*).

Keputusan yang dilakukan oleh Presiden bersifat majemuk dan berkualitas yang

bersifat positif, untuk kepentingan seluruh masyarakat Indonesia dan juga untuk kepentingan dunia internasional yang bersifat universal. Tapi terkadang ada juga yang mengartikan bersifat sempit, dan tidak memperhatikan rakyat kecil dengan dilakukan lockdown. Itupun sudah dilakukan penyempurnaan - penyempurnaan baru, pada setiap langkah, pada setiap hari pada masa kritis mewabahnya virus Covid-19. Langkah preventif yang dilakukan oleh Bangsa Indonesia di bawah Pimpinan Presiden Joko Widodo menunjukkan kedalam bentuk logis, yang patut kita hargai demi kesatuan dan persatuan Negara Republik Indonesia.

Wabah Grubug Gering Perspektif Agama Hindu Niskala.

Dalam hal ini pengertian penyakit *Niskala* dapat dibagi menjadi dua, yaitu yang disebabkan oleh manusia dan yang disebabkan oleh Alam. Sakit Niskala yang bersifat *Niskala (Crona yang bersifat Niskala)*, disebabkan oleh manusia karena ada ke inginan tertentu (ingin melampyaskan sakit hati kepada pemimpin/Raja karena anaknya tidak ada yang melamar), ada yang diakibatkan oleh Siklus Alam sesuai dengan Tilem Kesanga, bertepatan dengan Hari Raya Nyepi.

Niskala yang disebabkan oleh Manusia berperilaku buruk. (Contoh: Calon Arang).

Lama tidak ada orang yang hendak melamarnya, *masowe pwa tan hana wwang lumamarê iya*, baik orang dari Girah maupun orang dari kerajaan Daha, ataupun daerah pinggiran, sama tidak ada yang hendak melamarnya, kerana datang ke tempat anak janda itu, yang bernama Manggali di Dirah, karena terdengar oleh

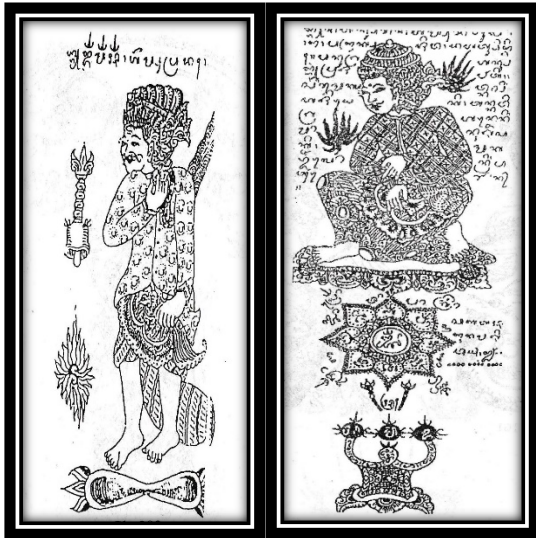
dunia bahwa beliau (Rangda) di girah berbuat jahat, *apan karenga dening rat yan adyan ing Girah laku gèlèh*. Menjauhlah orang-orang yang ingin melamar Sang Manggalinya padahal cantik rupanya. Sang Rangda pun berkata, “Aduh apakah ini yang membuat anakku tidak ada yang melamar. Sakit juga ahtiku oleh keadaan itu”, *Uduh mapeki baya tanayanghulun dumeh ya tan hana lumamar i ya, rahayu pwa rupannya, sengit juga hridayamami denta*. Berdasarkan hal itulah aku akan mengambil pustakaku (Aji Pengelidikan). Apabila aku sudah memegang pustka itu, aku akan datang menghadap menghadap Paduka Sri Bagawati (Dewi Durga). “Aku akan meminta anugrah, semoga binasalah orang-orang diseluruh kerajaan“ , *ngulun aminta nugraha, ri tempura nikang wwang sengsara*. Untuk melaksanakan niat jahatnya itu janda Girah mengambil pustakanya, pergilah ia langsung ke kuburan. Ia memohon kepada manifestasi Tuhan yang bernama Paduka Batari Bagawati, diikuti oleh semua muridnya, adapun namanya adalah: Si Weksira, Mahisawadana, Si Lendya, Si Lende, Si Lendi, Si Guyang, Si Larung, dan Si Gandi. Itulah yang meringankan Sang Rangda Girah. Mereka bersama menari di kuburan itu. Segera muncul beliau Paduka Batari Durga bersama pengikutnya banyak, turut menari bersama. Calon Arang memuja beliau Paduka Sri Bagawati. Batara berkata, “Aduhai anakuku, Calon Arang. Apa maksudmu datang menghadap kepadaku, engkau diikuti oleh para murid-muridmu semua, datang memujaku bersama-sama?”. Sang Rangda berkata sambil menyembah, “Tuanku , putra tuanku hendak memohon mudah-mudahan binasalah orang-orang diseluruh kerajaan. Begitulah tujuan utama putra Tuanku”. Betara berkata, “Aduh putraku.

Ya, aku bolhehkan, tapi jangan lah membunuh sampai ditengah. Jangan membunuh sangat dendam anakku”. Sang Rangda menyetujui, mohon dirilah ia kepada Batari Bagawati.

“Tidak lama kemudian sakitlah orang-orang di Desa. Banyak yang mati bertumpuk-tumpuk”, *tan suwy agering tika wwang sedesa-desa, makweh pejahnya animpal-tinimpal*. Sri Maharaja Erlangga sedang duduk di dikerajaan, datanglah Rakryan patih dan berkata, “Patik hamba memberitahukan karena rakyat banyak yang mati, sakit panas dingin sehari dua hari lalu meninggal”, *Pakulun patik Batara Amutereng lebu talapakanira, dening wadwa parameswara akatah pejah, panas tis gering nya, sadina rong dina paratra*. Adapun yang kelihatan menjalankan (teluh) janda Girah, bernama Calon Arang. Dia menari disana dikuburan, datang bersama murid-muridnya. Begitulah laporan hamba. Semua orang ditempat persidangan sama-sama membenarkannya, memang benar demikian, seperti laporan Ken Apatih. Sang Raja berkata dengan sedih, kemudian beliau marah, “Manakah rakyat dan Prajuritku”, tidak lama kemudian datang prajurit “tentra rahasia”. Pergilah kamu serbu dan bunuh Calon arang. Jangan engkau seorang diri, hendaklah engkau membawa prajurit banyak, jangan lengah. (Suastika, I Made: 1997:96-97).

Untuk mengatsi peristiwa “*wabah penyakit*”, yang disebabkan oleh niat jahat dari Calon Arang, maka Prabhu Raja Erlangga memerintahkan Sang Pendeta Sri Yogisawa Mpu Baradah (sering disebut Mpu Baradah) untuk membasmi wabah tersebut. Mpu Baradah bersedia menjalankan perintah Raja, menggunakan siasat, dengan menugaskan anak didiknya

Mpu Kebo Bahula (yang sering disebut) Mpu Bahula untuk melamar Ratna Manggali. Segala persyaratan untuk pernikahan Mpu Bahula dengan Ratna Manggali, dipersiapkan para maha patih kerajaan. Gambar Mpu Bharadah (yang kanan) dan Mpu Bauhula yang (kiri) seperti di bawah ini.



Sumber: I Gede Jaman, dalam Watra, (2006:300,371)

Singkat cerita pernikahan Mpu Bahula dengan Sri Ratna Manggali, putra dari Calon Arang berjalan dengan baik dan lancar. Pada suatu malam Calon Arang mengambil pustaka *lontar lipyakara* (tidak ada penjelasan tentang arti *lipyakara*) Dalam Kamus Bausasatra Jawa Kuna (Prawioatmojo, 1980:209,309), dijelaskan *Lipya* artinya sungai, *kara* artinya, jari dan belalai. (maksudnya orang yang berlidah panjang atau Aji Pengeliakan). Setelah lontar itu di ambil, ia segera pergi ke kuburan. Demikianlah pekerjaannya secara terus menerus, Mpu Bahula bertanya kepada Sang Manggali (istrinya)., “Dinda, adikku tercinta, mengapakah ibumu selalu pergi malam hari ? Saya khawatir Adinda. Jawab Ratna Manggali, “Kakakku akan ku katakana kepadamu, yang sekarang

sebenarnya, (tapi) janganlah kakak mengikutinya berbuat seperti itu, sebab beliu pergi ke kuburan, akan menjalankan shir yang menyebabkan kerajaan hancur. Itulah yang menyebabkan orang banyak mati, mayat memenuhi tegal dan kuburan, romoh kosong, itulah tujuan ibu”. Lalu Mpu Bahula minta ijin kepada istrinya agar diberikan mempelajari *lontar lipyakara*, seijin Ratna Manggali *lontar lipyakara* di bawa ke Mpu Baradah untuk dipelajari, setelah dipelajari oleh Mpu Baradah, kemudian Mpu Bahula diseruh mengembalikan kepada Ratna Manggali. Setelah ilmu itu di kuasai oleh Mpu Baradah akhirnya beliau turun ke masyarakat untuk menyembuhkan masyarakat yang sedang terkena *wabah sihir* Calon Arang.

Pertama kali perjalanan Mpu Baradah dalam masyarakat bertemu dengan dua orang yang sedang menyelakan api hendak membakar mayat. Mayat itu didapatkan oleh Pendeta dalam keadaan dipeluk oleh istrinya menangis Sang Pendeta berkata, seperti kutipan lontar *Calon Arang* lamp 19b dan 20a., di bawah ini.

“Wuduh kami wêlasên nghulun tumwan i ra kita, manangis makusêng laywanng lakinta teka, lah unγκabi denta, ikang laywanê likinta, nghulun tinghalayanê wangke i nika. Ingungkaban pwa ikang laywan, dadi ana kêtég-kêtég nika. Kongkab ping rwa, ana ambêka nika. Awyatara rrwang sêpah, dadi alungguh ikang uwus paratra ning Sang Mahasanta”. (dalam Suastika, 1997:105) Arti bebasnya.

“Hai saya kasihan melihatmu, menangis memeluk mayat suami, bukalahlah olehmu mayat suaminya itu. Saya akan melihat mayat itu. Mayat itu dibuka berdenyutlah

detak jantungnya. Dibuka dua kali, bernafslah. Kira-kira dua kali waktu makan sirih, dapat duduk orang telah mati itu oleh Sang Pendeta”.

Begitulah usaha yang dilakukan oleh Raja Erlangga, untuk memerangi wabah penyakit yang disebabkan perilaku buruk oleh Calon Arang. Dalam hal ini yang menjadi sasaran adalah masyarakat kecil, yang banyak meninggal tanpa dosa.

Teori keputusan dalam menganalisa penanganan wabah penyakit yang mirip dengan Corana Covid 19, yang menyebabkan kematian dalam jumlah banyak. Langkah Raja, dengan memanggil para patihnya, untuk memohon bantuan kepada Mpu Baradah merupakan langkah yang tepat. Sehingga keputusan yang diambil menjadi bentuk logis. Tetapi Mpu Beradah juga minta bantuan kepada Mpu Bahula, yang dapat dikatakan sebagai para Ahli penyakitnya, di jaman sekarang dapat disebut Prof. Dr. Ahli Penyakit THT (Telinga, Hidung Tenggorokan), serta Mpu Bharadah dapat dikatakan sebagai penemu obat anti wabah COVID-19. Selanjutnya Mpu Bharadah langsung turun kemasyarakat untuk melakukan pengobatan secara masal, seperti pernyataan, “Hai saya kasihan melihatmu, menangis memeluk mayat suami, bukalahlah olehmu mayat suamimu itu. Saya akan melihat mayat itu. Mayat itu dibuka berdenyutlah detak jantungnya. Dibuka dua kali, bernafslah. Kira-kira dua kali waktu makan sirih, dapat duduk orang telah mati itu oleh Sang Pendeta”. Usaha inilah yang menunjukkan kedalam bentuk logis (*reduction to logical form*).

Wabah Grubug gering Niskala yang disebabkan oleh Alam, (Cotoh: Lontar Rogosanghara Bumi).

Inilah Roga Sanghara Bhumi, ketika bumi mengalami kekacauan, para Dewa dinyatakan meninggalkan bumi, kembali ke sorga dan kedudukannya digantikan oleh Bhuta. Karena itu seluruh manusia di bumi dirasuki oleh Bhuta. Masyarakat lalu jadi bingung dan perangpun tidak henti-hentinya terjadi, sedangkan para pemimpin saling bermusuhan, dan wabah penyakit pun sambung menyambung. Berbagai macam penyakit menyerang manusia seperti panas mengigil dan gelisah, sehingga banyak orang yang meninggal. Mula-mula yang diserang penyakit adalah sedesa di tepi pantai seperti muntah mencret dan mati mendadak. (Suhardana, 2009:21-22).

Jika terjadi kekacauan di bumi dinyatakan oleh *lontar Senghara Bhumi*, bahwa para Dewa meninggalkan Bhumi salah satunya adalah Dewa Sang Hyang Angkasa, dan penggantinya salah satu Buta yang menyebabkan penyakit panas, seperti di bawah ini.



Tanda-tanda yang tidak baik bagi dunia, Negara, dan Pemimpin hal ini disebabkan oleh Perilaku manusia (jahat) dan pengaruh Alam. Seperti di bawah ini:

Tanda-tanda tidak baik bagi dunia.

Inilah tanda-tanda tidak baik bagi dunia, seperti kelahiran tidak biasa, sekarang

kelahiran berbeda, kelahiran dan rupanya tidak seperti biasanya (cacat), meskipun diperoleh diperoleh dari kehamilan, kemudian lahir dalam rupa yang tidak seperti biasanya, demikian pula proses lahirnya, dapat lahir dan juga bisa tidak, yang dapat melahirkan tidak melahirkan, artinya hamilnya hilang. Apabila tidak seperti biasanya baik kelahiran maupun rupanya seperti induk semangnya dahulu, menandakan ketidak baikan dunia. Dan semua yang bisa hamil, semua yang dapat anak beranak, tidak anak-anaknya yang kelihatan, sebab manusia di dunia diliputi oleh ketidak baikan. Mahkluk jahat berkeliaran, pencuri galak, dunia tak karuan, susahlah pemimpin dunia. Pramatanya bumi meninggalkan, segala mantra dan obat tidak manjur, Pendeta sedih kemudian sakit, perbuatan baik beliau tidak ada gunanya, orang sakit banyak, air mengecil, bumi menjadi kering, pikiran orang menyamai tuannya, loba, mabuk dan iri hati, dunia menjadi panas, dunia tak menentu, bermusuhan dengan sesame pemimpin, menimbulkan perang tak hentinya. Dewa yang berstana di Gunung menyakiti bumi, beliau yang menggerakkan peredaran matahari dan Bulan, disebut Bhatara Druwegni. (Suhardana, 2009:62-63).

Tanda-tanda tidak baik bagi Negara;

Inilah tanda-tanda tidak baik bagi Negara. Apabila ada pelangi masuk rumah , pada desa, jalan, yang cahayanya dilihat oleh orang disekitar desa itu, maknanya adalah bahwa hal tidak baik akan ditemukan oleh desa itu, hancurlah masyarakat desa itu, sampai dengan orang-orang di desa itu, bertengkar dengan saudara, masing-masing menyebarkan fitnah, saling membunuh, bingung saling memusuhi, desa itu ditinggalkan oleh Dewa, dimasuki

oleh Kala Dengan. Pejabat desa yaitu Pangrurah mati dibunuh oleh orang, hancurlah negeri itu. (Suhardana, 2009:69-70).

Tanda-tanda tidak baik bagi pemimpin.

Beginilah jadinya bumi dimana pemimpin terkena roga Sanghara Bumi, misalnya tidak henti-hentinya terkena penyakit **lepra**, penyakit yang tidak boleh disebut. Ketika bumi mengalami penghancuran, janganlah menganggap remeh, segeralah buatlah selamatan meredam perkembangan penyakit itu. Setiap orang hendaknya menyucikan diri dirumahnya. (Suhardana, 2009:65).

Selanjutnya disebabkan pula oleh seperti: “*sasih*” (Kasa, Karo, Ketiga, Kapat, Kawulu, Kelima, Keenam, Kepitu, Kewulu, Kesanga, Kedasa, dan Jihesta). Bila **sasih Kasa (Juli)**, Kalanya Bhatara yang menjadi penyakit meracuni dunia. Penyakit panas dingin, badannya gemetar, gelisah. “Sebut **Sang Kala Bregala**”. Bila **sasih Karo (Agustus)** datanya sakit, Bhatara Ratnaning Rat yang memberikan penyakitnya, adalah susah tidur, menyebut-nyebut, panas dan lesu, jiwanta terancam. Sebut **Prajuritnya Bhatara Ratnaning Rat**. Bila **sasih Ketiga (September)** datangnya sakit (dari **Kalanya Bhatara Jagapati** yang menyakiti. Sakitnya panas, dan badannya bergetar, kepalanya puyeng dan seperti mau pecah. Bila **sasih Kapat (Oktober)** datangnya sakit, Kalanya Bhatara Kusumajati yang menyakiti, penyakitnya panas, seperti di bakar, gelisah tak pernah berhenti sampai 4 hari, tiga hari tidak bisa makan, ingin air saja. **Kalanya Kala Wigrha Bhumi**. Bila **sasih Kelima (Nopember)** datangnya penyakit patek, menggigil, panas, gelisah, kepala sakit seperti ditusuk-tusuk, tidak bisa bangun,

Bhatara Jagatkarana (berubah) menjadi **Sang Kala Mangsa** yang menyakiti. Jika Sasih Keenem (Desember) datangnya sakit karena wabah penyakit, panas seperti dipanggang, menyebut-nyebut tak keruan, bisa menyebabkan mati, disertai penyakit seperti orang galak, prajurit Bhatara Moda menyakiti. Disebut **Bhuta Ngadang Samaya Pati**. Bila sasih **Kepitu (Januari)** datangnya sakit badannya dingin, perutnya kaku, semakin lama semakin kurus, perutnya pas sekali, mengigil, setelah tiga hari terkejut-kejut, seperti tidak bisa ditolong. Disakiti oleh **Kala Ngadang Semaya**. Bila **sasih Kaulu (Agustus)** datangnya sakit, **Bhatara Ratnaning Rat**. Penyakitnya adalah tidur gelisah, menyebut-nyebut, panas dan lesu, jiwanya terancam. Bila sasih **Ketiga (September)** datangnya sakit, **Kalanya Bhatara Jagatpati** yang menyakiti, disebut **Kala Prayoni**. Sakitnya panas, gelisah dan badannya bergetar, kepal puyeng dan seperti mau pecah. Bila **sasih Kapat (Oktober)** datangnya sakit, Kalanya Bhatara Kusumajati yang menyakiti, penyakitnya panas seperti terbakar, gelisah tak pernah berhenti, sampai 4 hari, 3 hari tidak bisa makan, ingin air saja. Kalanya disebut, **Kala Wighraha Bhumi**. Jika Sasik Kelima (Nopember) datanya sakit, adalah penyakit patek, mengigil, panas, gelisah, kepala seperti ditusuk-tusuk, tidak bisa bangun. **Bhatara Jagatkarana** yang menyakiti, disebut **Sang Kala Mangsa**. Jika **sasih Keenem (Desember)** datangnya sakit, terkena wabah penyakit, panas seperti dipanggang, menyebut tak keruan (tidak jelas) bisa menyebabkan mati, diserta penyakit seperti orang galak. **Prajurit Bhatara Moda** yang menyakiti, disebut **Bhuta Ngadang Samaya Pati**. Bila sasih **Kepitu (Januari)** datangnya sakit, sakit badannya dingin, perutnya kaku,

semakin lama-semakin kurus, perusnya panas sekali, menggigil, setelah tiga hari terkejut-kejut, seperti tidak bisa ditolong. Disebut **Kala Ngadang Semaya**. Jika sasih **Kaulu (Pebruari)** datangnya penyakit, muntah berak penyakitnya, panas, pusing, seperti ditusuk-tusuk, desentri, **Prajuritnya Bhatari Durga** yang menyakiti, disebut **Sang Kala Dengen**. Kalau **sasih Kesanga (Maret)** datangnya sakit, **Prajuritnya Bhatara Geni** yang menyakiti, sakitnya seperti mau gelisah, mual-mual. Disebut **Kaki Kala Roga**. Bila **sasih Kedasa (April)** datangnya sakit, **sakitnya panas gelisah** (tidak disebutkan Dewa dan kalanya, yang menyakiti). Jika sasih **Jyesta (Mei)** dan **Sadha (Juni)** datangnya sakit, pilek yang disebut langu. Pada saat diserang hama, penyakit dan lepra. **Sebut Bhatari Dewi Durga, Bhuta Kamajaya**. (Suhardana, 2009:71-75).

Dalam kajian lontar Rogasanghara Bhumi, penggunaan teori keputusan menunjukkan bahwa, menjabarkan keputusan menjadi bentuk logis. Di dalam kalimat berpegang pada uraian lontar, bukan pada pidato. Tetapi wabah penyakit yang menyerang manusia serupa dengan Corona Covid 19. Disini seluruh masyarakat harus memahami siklus alam berdasarkan sasih, sebab setiap sasih memiliki wabah penyakit yang berbeda-beda. Yang dapat mewabah secara universal. Usaha yang dilakukan adalah berdasarkan pengalaman pada suatu daerah, ketika hal itu dilakukan dengan baik, maka inilah yang menunjukkan kedalam bentuk logis (*reduction to logical form*).

Keputusan yang dalukukan berdasarkan petunjuk-petunjuk berkualitas yang bersifat positif, untuk kepentingan seluruh manusia yang bersifat universal. Termudah dan tidak membutuhkan banyak biaya, seperti merafalkan **Weda Ayu Astawa**,

Teja Astawa. Disucikan dengan **Oma Tirtha** disertai dengan **Nawa Ratna** sesuai dengan penjurur mata angin dan desa kala patra, dengan pembahasan seperti di bawah ini:

Weda Ayu Astawa

Teori keputusan dalam menganalisa penanganan *wabah penyakit* yang mirip dengan Corana Covid 19, yang menyebabkan kematian dalam jumlah banyak. Dilakukan dengan tindakan prepentiv, menggunakan Weda Ayu Astawa, seperti dijelaskan dalam lontar Tatwa Darsana, seperti di bawah ini.

“Pracaryate, udpadako na, skakah tatttayanugraha parah, wirocanakaro nidyah sawyaparah siwah suryah caiita tattwah sadawiyah, sapadah saguno wyapi apatwat sarwakrabibuh”. (Sudarsana, 1998:25) Artinya;

“Sadasiwa adalah cetana (Tuhan) yang telah aktif (sawyaporah) telah berfungsi, suka mengampuni, memberi sinar penerangan, tidak berwujud, menjadi obyek pemujaan semua makhluk, sebagai pencipta, pelebur dan pemelihara ciptaanNya”

Mantram inilah diucapkan setiap saat, pada saat Nyepi tanggal 25 dan 26, yang bersifat khusus diperpanjang oleh Presiden perpanjangan tangan melalui Gubernur, dengan menyikapi member tambahan tidak keluar rumah selama dua hari, untuk menghilangkan kejenuhan dengan melakukan hal-hal yang bermanfaat. Memohon kepada Tuhan. Yang mulai aktif beraktivitas tetapi tidak Nampak, beliau sebagai pencipta, pemelihara, dan dalam hal ini adalah sebai pelebur. Untuk mematikan segala macam penyakit yang sedang mewabah dimasyarakat, agar segera diberikan kesehatan.

Pembahasan dalam Teja Astawa.

Dengan berpegang pada teori keputusan dalam menganalisa penanganan *wabah penyakit* yang mirip dengan Corana Covid 19, yang menyebabkan kematian dalam jumlah banyak. Dilakukan dengan tindakan prepentiv, menggunakan Yoga Nasmaskara, seperti dijelaskan dalam buku Filsafat Manusia Perspektif Hindu, yaitu: “Yang dimaksud dengan Yoga Kunalini dalam hal ini adalah mengolah badan kita, magar semua anggota tubuh yang berkombinasi dengan Prthiwi; menjadi yang padat dalam tubuh manusia, seperti daging, tulang, otot, dan sebagainya. Apah menjadi yang bersifat cair-cairan. Bayu; menjadi tenaga atau energy dalam badan. Akasa: menjadi segala segala rongga dan lobang pada tubuh, dan teja: menjadi panas badan, dapat berfungsi dengan baik”. (Watra, I Wayan. 2006:100).

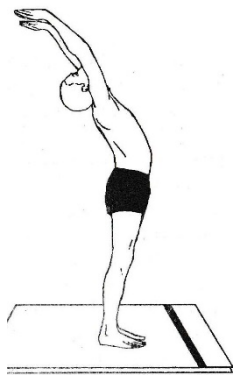
Dalam hal ini lebih mengajak masyarakat untuk memanfaatkan sinar matahari, sebagai media pengobatan secara physic, dan dilengkapi dengan menggunakan mentram, secara berulang-ulang yang diucapkan dalam hati pada saat nyepi. Mantram sebagai berikut:

“Om Adtyasya param jyoti, rekto tejo namaotuta, sweta pangkaja madhyastha ya namo stute”. Artinya

Om, Tuhan Yang Maha Esa, sinar Sang Hyang Surya yang maha hebat, engkau bersinar merah, kami memuja-Mu, engkau yang berstana ditengah-tengah teratai putih, hormat kepada-Mu pembuat sinar. (Watra, I Wayan, 2016:13).

Mantra ini terus diucapkan dengan melakukan sikap berjemur, sesuai dengan dengan kemampuan physic, yang paling sederhana menghadap matahari, dan kemudian setelah terasa panas membalikkan badan kebelakang,

kemudian ketika punggung terasa panas kembali balikan kedepan, demikian secara terus menerus kurang lebih 30 menit dari jam 08.30-09.00 (Sinar matahari pagi). Secara otomatis, badan jadi sehat, sehingga Telinga, Hidung Tenggorokan, terasa aman dan nyaman. Tempat berasarabngnya wabah COVID-19, dapat disembuhkan. Salah satu sikap Yoga Namaskara (dalam Watra, I Wayan 2006: 107) di bawah ini.



Sikap Utanāsana

Pembahasan dengan Om Tirtha Nawa Ratna.

Teori keputusan dalam menganalisa penanganan wabah penyakit yang mirip dengan Corana Covid 19, yang menyebabkan kematian dalam jumlah banyak. Dilakukan dengan tindakan preentiv, menggunakan permohonan tirtha, ambil sebuah gelas dengan isi air putih, dengan mantram, “Om Titra Sweta Rakta nila warna ya nama shawa”. Kemudian dilengkapi dengan mantram disucapkan secara tersu menerus seperti dijelaskan dalam buku Filsafat Manusia Perspektif Hindu, di bawah ini.

“**Sang** ring papusuhan anerus ring putihing netra, **Bang** ring ati anerus ring abangin netra, **Ang** ring ampru anerus ring irengin netra, **Ing** ring Hredaya anerus ring usehing netra, **Nang** ring peparu anerus ring daduning netra, **Mang** ring usus anerus ring jingganing netra,

Sing ring limpa anerus ring wiseling netra, **Wang** ring inebang anerus ring biruning netra, **Yang** ring gantungan ati anerus ring anak-anakan netra kalih dados windu meraga tirtha Kamandalu”. (Wata, I Wayan. 2006:118).

Hal ini dilakukan pada saat Nyepi, baik siang maupun malam untuk menghilangkan kejenuhan, dengan memiliki manfaat yang luar biasa untuk menyembuhkan segala macam penyakit di dalam tubuh, termasuk sakit yang disebabkan oleh manusia *grubug gering*, maupun wabah Covid 19 disebabkan oleh alam. Karena sudah dimohonkan kepada seluruh para Dewa, dalam wujud Air yang diisi mantram (Tirtha).

Kesimpulan.

Untuk menjawab pertanyaan; Bagaimanakah cara mencegah wabah *Corana Covid 19* dan *Grubug gering* yang sedang menyerang Manusia, dapat dikemukakan sebagai berikut:

Cara mencegah wabah *Corana Covid 19*, dilakukan dengan jalan mengikuti petunjuk dari pemerintah dengan cara; (1). Cuci tangan dan sudah melengkapi daftar vaksinasi dasar. (2). Perlu dilengkapi dengan imunisasi, terutama vaksin terkait pneumonia (DPT, HiB, Campak, PCV dan Influenza) menjadi salah satu langkah pencegahan penularan Virus Corona. (3). Pencegahan virus melalui pernapasan, menghindari kontak dekat dengan menghindari untuk menyentuh bagian mata, hidung, dan mulut dengan tangan yang kotor. (4). Menutup mulut saat batuk atau bersin dengan tisu, lalu buang tisu tersebut ke tempat sampah dan segera cuci tangan. (5).Membersihkan benda dan permukaan yang sering disentuh. (6). Menggunakan masker untuk melindungi orang lain dari risiko terinfeksi. (7).

Mencuci tangan dengan sabun antiseptik dan air selama 20 detik setelah pergi ke kamar mandi, sebelum makan, dan setelah batuk dan bersin.

Cara mencegah *Grubug gering*, dapat dilakukan dengan; (1). Merealisasikan Yoga Kunalini dalam hal ini adalah mengolah badan kita, magar semua anggota tubuh yang berkombinasi dengan Prthiwi; menjadi yang padat dalam tubuh manusia, seperti daging, tulang, otot, dan sebagainya. Apah menjadi yang bersifat cair-cairan. Bayu; menjadi tenaga atau energi dalam badan. Akasa: menjadi segala segala rongga dan lobang pada tubuh, dan teja: menjadi panas badan, dapat berfungsi dengan baik dan sehat. (2). Dapat dilakukan dengan memohon tirtha dengan mantram “*Om Titra Sweta Rakta nila warna ya nama shawa*”, dan dengan mantram “**Sang** ring papusuhan anerus ring putihing netra, **Bang** ring ati anerus ring abangin netra, **Ang** ring ampru anerus ring irengin netra, **Ing** ring Hredaya anerus ring usehing netra, **Nang** ring peparu anerus ring daduning netra, **Mang** ring usus anerus ring jingganing netra, **Sing** ring limpa anerus ring wiseling netra, **Wang** ring inebang anerus ring biruning netra, **Yang** ring gantungan ati anerus ring anak-anakan netra kalih dados windu meraga tirtha Kamandalu”.

Preventif atau pencegahan sebaiknya dipadukan dengan cara-cara yang dilakukan oleh pemerintah secara ilmiah, melalui cuci tangan dengan dilengkapi paksinasi dasar sampai cuci tangan dengan sabun antiseptik dan air selama 20 detik setelah pergi ke kamar mandi, setelah batuk dan bersin. Termasuk pengalan-pengalaman yang sudah terbukti keampuannya, seperti mengunyah daun sirih, berjemur hal ini adalah bersifat *sekala* (ilmiah). Kemudian dipadukan

dengan preventif yang bersifat *niskala* (non ilmiah) Budaya tradisional Bali penanganan *Grubug gering*, dengan berdoa dengan sarana Bawang, Jahe, Kesuna, Tabya, daun pandan, daun silih, asih, daun tulak dan benang tridatu, semoga Ida Sang Hyang Widhi Tuhan Yang Maha Esa memberi keselamatan kepada umat dan pemimpin–pemimpin Negara ini. Khususnya dalam preventif ini, di hari suci nyepi dilakukan dua hari tidak keluar rumah dan berdoa secara terus menerus.

Daftar Pustaka.

- Sudarsana, I.B. Putu. 1998. *Ajaran Agama Hindu Manifestasi ang Hyang Widhi*. Denpasar:Penerbit Yayasan Dharma Acarya Percetakan Mandara Sastra. Dinas Pendidikan Dasar Propinsi Bali.
1991. *Kamus Bali Indonesia*.Denpasar. Dinas Pendidikan Dasar Propinsi Bali
- Gambar, I Made. Isaka 1230. *Sudarigama dan Seri Jaya Kesunu*. Denpasar:Penerbit Cempaka 2.
- Prawiroatmojo, S. 1980. *Bausastra Jawa Indonesia*. (Kamus Jawa Indonesia). Jakarta:Percetakan Gunung Agung-MCMLXXXV
- Suastika, I Made. 1997. *Calon Arang dalam Tradisi Bali. Suntingan Teks, dan Analisis Proses Pem-Ba-ian*. Yogyakarta:Duta Wacana Press.
- Suhardana, K.M. 2009. *Roga Sanghara Bhumi, Jika Dunia mengalami Malapetaka dan Cara Mengatasinya*. Surabaya:paramita.
- Soedomo Hadi. A. 2005. Cetakan 1. *Logika Filsafat Berpikir*. Surakarta:penerbit Lembaga Pengembangan Pendidikan (PP) UNS.

Tim Penyusun, edisi kedua cetakan ketiga. 1994. *Kamus Besar Bahasa Indonesia*. Jakarta: Balai Pustaka.

Regeg, A.A. (Anak Agung) Made. Klungkung 1988. *Geguritan Jaya Prana*. Denpasar: Percetakan Cmpaka 2.

Watra, I Wayan. 2005. *Filsafat Manusia Perspektif Hindu*. Surabaya: Penerbit dan Percetakan Surabaya.

Watra, I Wayan. 2005. *Galungan Naramangsa*. Surabaya: Percetakan dan Penerbit Paramita Surabaya.

Watra, I Wayan. 2006. *Seratus Delapan (108) Kala di Jaman Kali*. Surabaya: Percetakan dan Penerbit Paramita.

Watra, I Wayan. 2016. *Mantra Samhita Buddha Vaisnawa Pandita Buddha Hindu*. Surabaya: Percetakan dan Penerbit Paramita.

Kutipan di Internet:

- a). Internet Liputan6.Com, 2020
- b). Tim detikcom – detik. (News Minggu, 15 Mar 2020 15:25 WIB).